

مقاله پژوهشی

خوانش منظرین بازارهای شهری در پیوند با رودخانه‌ها

(نمونه موردی شهر دزفول و شوش)*

صبا میرزا حسین^{۱*}، نگین رجب‌بوجانی^۲، سهیلا جباری^۳، فاطمه رضانی^۴، مهرنوش مصطفوی^۵

۱. گروه معماری و هنرهای زیبا، پردیس ارس، دانشگاه تهران، ایران.

۲. گروه معماری منظر، دانشکده معماری، دانشکده‌گان هنرهای زیبا، دانشگاه تهران، ایران.

۳. گروه معماری منظر، دانشکده معماری، دانشکده‌گان هنرهای زیبا، دانشگاه تهران، ایران.

۴. گروه معماری منظر، دانشکده معماری، دانشکده‌گان هنرهای زیبا، دانشگاه تهران، ایران.

۵. گروه معماری منظر، دانشکده معماری، دانشکده‌گان هنرهای زیبا، دانشگاه تهران، ایران.

تاریخ دریافت: ۱۴۰۴/۰۲/۱۳ تاریخ پذیرش: ۱۴۰۴/۰۳/۱۸ تاریخ قرارگیری روی سایت: ۱۴۰۴/۰۵/۰۱

چکیده | در شهرهای رودخانه‌ای، فضاهای شهری مانند بازارها اغلب از نقش کالبدی و اقتصادی خود فراتر می‌روند و به مکان‌های معناداری تبدیل می‌شوند که تحت تأثیر محیط طبیعی و تجربیات زیسته کاربران شکل گرفته‌اند. با این حال، سازوکارهای خاصی که از طریق آنها رودخانه‌ها بر ابعاد فضایی، عملکردی و معنایی بازارها تأثیر می‌گذارند و پیامدهای آن بر ساختارهای اجتماعی و فرهنگی، هنوز به‌طور کامل بررسی نشده‌اند. این مطالعه با هدف تحلیل ویژگی‌های مکان‌محور بازارهای دزفول و شوش، که در مجاورت رودخانه‌های دز و شاوور قرار دارند، انجام شده است تا چگونگی تعامل این بازارها با رودخانه‌ها و نقش آن در شکل‌دهی به هویت اجتماعی-فرهنگی و فضایی آن‌ها را بررسی کند. با استفاده از روش توصیفی-تحلیلی، این پژوهش مشاهدات میدانی، اسناد تاریخی و داده‌های جغرافیایی را تلفیق کرده است تا عوامل فضایی، عملکردی و معنایی بازارها را شناسایی کند. تحلیل انجام‌شده بر رابطه این بازارها با رودخانه‌ها و نقش آنها در شکل‌دهی به پویایی اجتماعی و معنایی فرهنگی تمرکز دارد. یافته‌ها نشان می‌دهد که در دزفول، بازار با ساختار تاریخی و معماری بومی خود به فضایی پویا با کارکردهای اقتصادی، اجتماعی و فرهنگی تبدیل شده که پیوندی عمیق با رودخانه دز دارد. در شوش، مجاورت بازار با رودخانه شاوور و آرامگاه دانیال نبی به آن هویتی مذهبی-تجاری بخشیده و نقش آن را فراتر از یک فضای خرید صرف در بافت شهری ارتقا داده است. در هر دو شهر، رودخانه‌ها به‌عنوان عناصر طبیعی صرف، بلکه به‌عنوان عوامل فعال در فرایند معناآفرینی، شکل‌دهی به تجربه فضایی و تثبیت هویت بازارها عمل کرده‌اند. این مطالعه بر اهمیت درک بازار به‌عنوان یک «مکان» تأکید می‌کند؛ فضایی مملو از سرزندگی اجتماعی و هویت فرهنگی که از طریق پیوند با رودخانه، نقش حیاتی در اتصال مردم به شهر ایفا می‌کند.

واژگان کلیدی | شهر رودخانه، خوزستان، بازار، مکان‌محور، توسعه.

مقدمه | خوزستان، به‌عنوان یکی از استان‌های استراتژیک ایران، از دیرباز در کانون توجهات سیاسی، اقتصادی و اجتماعی قرار داشته است. قرارگیری این استان در نزدیکی خلیج فارس و همجواری با کشورهای عربی، به‌ویژه از منظر تجاری، جایگاه خاصی در تاریخ ایران به دست آورده است. این استان با داشتن منابع آبی متعدد، از جمله رودخانه‌های دز و کرخه، بستری مناسب برای شکل‌گیری تمدن‌ها و شهرهای مختلف فراهم کرده است. در این میان، شهرهایی همچون دزفول و شوش که در کنار این رودخانه‌ها شکل گرفته‌اند،

نقشی مهم در تاریخ بازرگانی و تجارت ایران ایفا کرده‌اند. بازارهای این دو شهر، به‌عنوان فضاهای اجتماعی و تجاری، از گذشته تا به امروز در تعامل با محیط طبیعی خود، به‌ویژه رودخانه‌ها، پویایی‌های اجتماعی و اقتصادی خاصی را به نمایش گذاشته‌اند. این پژوهش با تأکید بر منظرشناسی، به بررسی تأثیر رودخانه‌ها بر شکل‌گیری و ساختار بازارهای دزفول و شوش و به‌واکاوی تأثیر این مؤلفه‌ها بر هویت‌شناسی این شهرها می‌پردازد. بازارهای شهری، به‌عنوان یکی از ارکان اساسی ساختار شهری، نقش‌های متعددی را ایفا می‌کنند که فراتر از فعالیت‌های اقتصادی صرف است. این فضاها به‌عنوان مراکزی برای تعاملات اجتماعی، فرهنگی و مذهبی نیز شناخته می‌شوند. در شهرهای رودخانه‌ای، این رابطه پیچیده بین مکان و هویت تحت تأثیر عوامل طبیعی و اجتماعی

* این مقاله برگرفته از طرح پژوهشی «رویکرد مکان‌محور در برنامه‌آمایش سرزمین (مطالعه موردی: نقش سازه‌های آبی در تعامل رودخانه با شهرهای شوش، شوشتر و دزفول)» است که به سرپرستی دکتر «سید امیر منصوری» در پژوهشکده هنر، معماری و شهرسازی نظر در سال ۱۴۰۳ انجام شده است.

** نویسنده مسئول: ۰۹۱۲۰۹۴۹۱۳۹@ut.ac.ir saba.mirzahosein1

و شوش به‌عنوان دو شهر مهم استان که در کنار دو رود مهم سرزمین اصلی شکل گرفته‌اند، در ابعاد کلان به تبیین مؤلفه‌هایی از مکان‌بودگی بازار به‌عنوان عنصری ساختاری در رود-شهرهای خوزستان و در ابعاد خردتر به واکاوی نسبت رود و بازار در این دو شهر بپردازد.

روش پژوهش

این پژوهش با رویکرد توصیفی-تحلیلی و مبتنی بر مطالعات میدانی و کتابخانه‌ای انجام شده است. برای بررسی تأثیر رودخانه‌ها بر شکل‌گیری و هویت‌بخشی بازارهای دزفول و شوش، از روش‌های مشاهده مستقیم و تحلیل داده‌های جمع‌آوری شده استفاده شده است. یکی از مراحل اصلی پژوهش، سفر پژوهشی از تاریخ پنج تا نه آذر ماه ۱۴۰۳ به دزفول و شوش بود که توسط تیم پژوهشی و با هماهنگی پژوهشکده نظر انجام شد. در این بازدید، ویژگی‌های کالبدی، موقعیت بازارها نسبت به رودخانه و تعاملات اجتماعی و اقتصادی مستندسازی شد. داده‌های میدانی با منابع کتابخانه‌ای ترکیب شدند تا تحلیل جامع‌تری از نقش رودخانه‌ها در شکل‌گیری بازارها ارائه دهند. در جریان این سفر میدانی، علاوه بر مستندسازی تصویری، از مشاهدات هدفمند، ثبت ویژگی‌های فضایی و گفت‌وگوهای غیررسمی با بازاریان نیز استفاده شد تا لایه‌های معنایی و تجربه‌محور فضاها بهتر فهمیده شود. پژوهش با رویکرد کیفی و استفاده از شاخص‌های کالبدی، عملکردی و معنایی به تحلیل مکان‌بودگی بازارها پرداخته و تأثیر رودخانه‌ها بر ساختار فضایی و اجتماعی آن‌ها را بررسی کرده است.

پیشینه پژوهش

رودخانه‌ها به‌عنوان عناصر کلیدی در شکل‌گیری تمدن‌ها و توسعه شهرها، نقش مهمی در ساختار اجتماعی، اقتصادی و فضایی مناطق شهری ایفا کرده‌اند. بسیاری از بازارهای شهری در جوار رودخانه‌ها شکل گرفته و تحت تأثیر ویژگی‌های طبیعی و فرهنگی آن‌ها بوده‌اند. مطالعات نشان می‌دهند که رودخانه‌ها نه تنها منابع طبیعی و اقتصادی، بلکه در سازمان‌دهی فضاهای شهری، به‌ویژه بازارها، نقش قابل توجهی داشته‌اند.

بررسی مودت و ولی پور (Mavedat et al., 2020) بر شهر دزفول، نشان داده است که رودخانه دز نقش مهمی در توسعه کالبدی و عملکردی این شهر ایفا کرده است. بازارهای دزفول در پیوند با ویژگی‌های اکولوژیک و منظرین رودخانه، به فضایی پویا و چندمنظوره تبدیل شده‌اند. این پژوهش تأکید دارد که تعامل رودخانه با فضاهای شهری می‌تواند به ایجاد فضاهای تجاری و اجتماعی پایدار منجر شود. در پژوهشی دیگر، حیاتی و فریدین (۱۳۹۴) به بررسی تأثیر متقابل رودخانه و شهر بر شکل‌گیری منظر پایدار شهری پرداخته‌اند. یافته‌های این پژوهش نشان می‌دهد که رودخانه‌ها در ایجاد تعادل میان عناصر طبیعی و کالبدی شهرها نقش محوری دارند. در این راستا، بازارها به‌عنوان فضاهای عمومی در تعامل با رودخانه‌ها، بستری برای فعالیت‌های اقتصادی، اجتماعی و فرهنگی فراهم می‌کنند که این امر در شهرهایی مانند شوش و دزفول مشهود است.

خاصی شکل می‌گیرد که در کنار روندهای فرهنگی و اقتصادی، به خلق هویت‌های منحصر به فرد منجر می‌شود. در این راستا، این پژوهش به تحلیل نقش رودخانه‌ها در شکل‌گیری و تحول بازارهای شهری دزفول و شوش در استان خوزستان پرداخته است. این پژوهش بر نحوه تعامل میان محیط طبیعی، به‌ویژه رودخانه‌ها، و ساختار کالبدی و اجتماعی بازارها تأکید دارد. این پژوهش فرض می‌کند که رودخانه‌ها به‌عنوان عناصری منظرین و تأثیرگذار بر ساختار فضایی و عملکردی این بازارها، نه تنها موجب شکل‌گیری هویت‌های شهری شده‌اند، بلکه در فرایندهای اجتماعی و اقتصادی در این دو شهر نیز نقش تعیین‌کننده‌ای ایفا کرده‌اند.

سؤال پژوهش

این پژوهش در پی پاسخ به این پرسش‌ها است:

۱. رودخانه‌های دز و شاوور چگونه در شکل‌گیری و توسعه بازارهای شهری دزفول و شوش تأثیرگذار بوده‌اند؟
۲. این بازارها چگونه به‌عنوان عناصری هویت‌بخش، ویژگی‌های اجتماعی، اقتصادی و فرهنگی این مناطق را بازتاب می‌دهند؟
۳. آیا می‌توان بازارهای دزفول و شوش را به‌عنوان فضاهایی مکان‌مند تلقی کرد که تجربه زیسته، هویت تاریخی، و پیوند با رودخانه در آن‌ها منجر به شکل‌گیری معنا شده است؟

فرضیه پژوهش

فرض بر این است که بازارهای دزفول و شوش، به‌دلیل پیوند نزدیک با رودخانه‌های دز و شاوور، از وضعیت صرفاً فضایی خارج و به مکان‌هایی با ویژگی‌های هویتی، تاریخی و اجتماعی بدل شده‌اند. این بازارها نه تنها پاسخگوی نیازهای اقتصادی هستند، بلکه به‌واسطه حضور در بستر طبیعی، در حافظه جمعی مردم تثبیت و به نمادهایی از مکان‌بودگی شهری تبدیل شده‌اند.

ضرورت و اهداف پژوهش

خوزستان از دیرباز دارای جایگاهی منحصر به فرد در سرزمین ایران بوده است. ظرفیت‌های ویژه خوزستان، همچون قرارگیری در رأس خلیج فارس، همسایگی با کشورهای عربی، وجود منابع آبی متعدد، خاک مرغوب، قابلیت‌های ویژه کشاورزی، وسعت زیاد، وجود بنادر استراتژیک و دسترسی به راه‌های آبی، تأسیسات صنعتی و ذخایر نفت و گاز دارای اهمیت ژئوپولیتیکی بالایی برای کشور است. از این رو، در ابعاد منطقه‌ای و فرامنطقه‌ای مورد توجه بالایی است (Jafari Valdani, 2011). توسعه غیرمتعادل، تخریب شدید محیط‌زیست، ضعف کارکردهای اقتصادی و اشتغال و ضعف توانمندی استان در نگهداشت جمعیت (سند راهبردی ... ۱۳۹۸) و سیاست‌های حکمرانی کشور، سبب تضعیف کیفیت زیست در سرزمین خوزستان شده است. جایگاه سیاسی، اقتصادی، فرهنگی و کشاورزی خوزستان سبب شده است، در سیاست کلان کشور مورد توجه طرح‌های توسعه قرار گیرد. این پژوهش در تلاش است تا با خوانش منظرین از دزفول

تاریخ، بازارها همراه با دیگر عناصر شهری مانند معابر و میدان‌ها، ساختارهای مرکزی در سازمان‌دهی فضاهای شهری بوده‌اند. این تحلیل پیوند سازمان فضایی شهر با عناصر طبیعی مانند رودخانه‌ها، برای درک نقش بازارها در رابطه با رودخانه‌ها و تأثیر آن‌ها بر ساختار بازارهای دزفول و شوش اهمیت دارد.

• بازار

در نهایت، بازار به‌عنوان یکی از اجزای مهم ساختاری شهر، نه تنها محلی برای تبادل کالا، بلکه به‌عنوان فضایی اجتماعی، فرهنگی و مذهبی نیز شناخته می‌شود (پیرنیا، ۱۳۷۴). بازارها در طول تاریخ به‌عنوان هسته‌های اقتصادی و اجتماعی شهرها شناخته شده‌اند که در آن‌ها علاوه بر فعالیت‌های تجاری، تعاملات اجتماعی و فرهنگی نیز انجام می‌شود. در این راستا، به بازارهای دزفول و شوش به‌عنوان نمونه‌هایی از بازارهای شهری در کنار رودخانه‌ها توجه می‌شود که به‌ویژه در پیوند با رودخانه‌ها، نقش‌های متعدد اجتماعی، اقتصادی و فرهنگی ایفا کرده‌اند. بنابراین، بررسی پیوند این بازارها با رودخانه‌ها می‌تواند به درک بهتر مکان‌بودگی این فضاها و تأثیر آن‌ها بر هویت شهری کمک کند. برای تحلیل مکان‌بودگی بازارها در پیوند با رودخانه‌ها، از چندین شاخص اصلی استفاده می‌شود (جدول ۱).

۱. شاخص‌های کالبدی-معنایی: این شاخص‌ها شامل موقعیت مکانی بازارها نسبت به رودخانه‌ها، الگوی فضایی و نحوه سازمان‌دهی راسته‌ها و حجره‌ها، استفاده از مصالح بومی و طراحی معماری متناسب با اقلیم منطقه است و نشان‌دهنده تأثیر رودخانه‌ها بر ساختار فضایی بازارها و یکپارچگی آن‌ها با محیط طبیعی پیرامون هستند.

۲. شاخص‌های عملکردی-معنایی: شامل تأثیر رودخانه‌ها بر حمل‌ونقل کالا، پشتیبانی از فعالیت‌های کشاورزی و صنعتی و ایجاد فرصت‌های چندمنظوره از جمله تعاملات اجتماعی و فرهنگی در بازار است.

شناخت مصادیق

• خوزستان؛ سرزمین رودها و تمدن‌های کهن

خوزستان با موقعیت جغرافیایی خاص خود و قرارگیری در کنار رودهای دز و کرخه، یکی از مهم‌ترین مراکز تمدنی ایران بوده است. این استان نقش مهمی در شکل‌گیری تمدن‌های قدیم و توسعه بازارهای تجاری ایفا کرده است. رودخانه‌ها در این منطقه نه تنها به‌عنوان منابع آبی بلکه به‌عنوان راه‌های ارتباطی و تجاری، نقش کلیدی در رونق اقتصادی شهرها داشته‌اند. شهرهای دزفول و شوش نمونه‌هایی از تعامل بازارها با محیط طبیعی خود هستند.

• دزفول؛ شهر رود و آجر

دزفول دزفول یکی از کهن‌ترین شهرهای خوزستان است که در کنار رود دز و دشت حاصلخیز قرار دارد. این شهر از دیرباز به‌عنوان یکی از قطب‌های کشاورزی و تجاری ایران شناخته می‌شود (منتظری، ۱۳۸۷). تاریخ‌نگاری‌ها نشان می‌دهند که رود دز در شکل‌گیری و توسعه دزفول نقش کلیدی ایفا کرده است و علاوه بر تأمین منابع آبی، به‌عنوان مسیری برای حمل‌ونقل کالا و ارتباط با دیگر شهرها اهمیت زیادی داشته است (Darkatani, 2019).

بررسی پیشینه این پژوهش‌ها حاکی از آن است که رودخانه‌ها در شهرهای رودخانه‌ای همچون دزفول و شوش، نه تنها بستری برای تأمین منابع طبیعی و اقتصادی بوده‌اند، بلکه نقشی کلیدی در شکل‌گیری و توسعه فضاهای تجاری و اجتماعی مانند بازارها ایفا کرده‌اند. این تعامل، بازتابی از ارتباط عمیق میان عناصر طبیعی و فرهنگی در شهرسازی ایران است که تأثیر آن در هویت‌بخشی به بازارهای شهری غیر قابل انکار است.

ادبیات پژوهش

در مبانی نظری این پژوهش تلاش می‌شود تا مفهوم مکان به‌عنوان یک کل و بازار به‌عنوان یک جزء از سازمان فضایی شهر بازخوانی شود.

• مکان

در این پژوهش، مکان به‌عنوان پدیده‌ای کلی و کیفی در تحلیل‌های فضایی و شهری مورد توجه قرار می‌گیرد. نوربرگ شولتز (Norberg-Schulz, 1974, 2002) مکان را عنصری می‌داند که فضا هستی خود را از آن وام می‌گیرد. هایدگر (Heidegger, 2015) نیز معتقد است که فضا به نوعی هستی خود را از مکان می‌گیرد. منصورى (Mansouri, 2023) مکان را به‌عنوان پدیده‌ای زنده و معنابخش می‌داند که از تفسیر ناظر بر محیط شکل می‌گیرد. این تعریف کمک می‌کند تا مکان‌بودگی فضاهای شهری، به‌ویژه در ارتباط با بازارها و رودخانه‌ها، بهتر درک شود. از دید مارک اژه (Augé, 2008)، مکان دارای سه ویژگی هویت، ارتباط و تاریخ است که می‌توان از آنها برای تحلیل مکان‌بودگی فضاها از منظر کالبدی، عملکردی و معنایی استفاده کرد. در این پژوهش، مکان‌بودگی بازارها در پیوند با رودخانه‌ها، از این سه جنبه مورد تحلیل قرار می‌گیرد و تأثیر آن‌ها بر شکل‌دهی هویت شهری بررسی خواهد شد.

• منظر شهری

منظر شهری، علاوه بر جنبه‌های کالبدی و عملکردی فضا، به معنای فضا و هویت‌های اجتماعی و فرهنگی نیز توجه دارد. منصورى (۱۳۸۹) منظر شهری را به‌عنوان یک فرایند تاریخی معرفی می‌کند که از تعامل مردم با محیط شکل می‌گیرد. این تعاملات نه تنها جنبه‌های کالبدی شهر را تحت تأثیر قرار می‌دهد، بلکه به‌طور مستقیم بر نحوه سازمان‌دهی فضاهای شهری، از جمله بازارها، تأثیر می‌گذارد. بنابراین، در این پژوهش، منظر شهری در مورد بازارهای دزفول و شوش به‌ویژه در پیوند با رودخانه‌ها تحلیل خواهد شد. این تحلیل به‌طور طبیعی به بررسی مفهوم مکان‌بودگی و تأثیر آن بر سازمان فضایی شهر خواهد انجامید.

• سازمان فضایی شهر

شهر به‌عنوان یک سیستم پیچیده و هدفمند از اجزای مختلفی تشکیل شده است که روابط میان آنها به‌طور هماهنگ عمل می‌کند (Mansouri et al., 2019). این سیستم فضایی بر نحوه سازمان‌دهی فضاهای مختلف در شهر تأثیر می‌گذارد و بازارها به‌عنوان اجزای کلیدی در شکل‌دهی به ساختار شهری نقش ویژه‌ای دارند. در طول

دوران، با ساخت مسجد جامع، چهار دروازه و شکل گیری کالبد بازار کهنه، ساختار شهری جدیدی در آن پدید آمد (Darkatanian, 2019) (تصویر ۲).

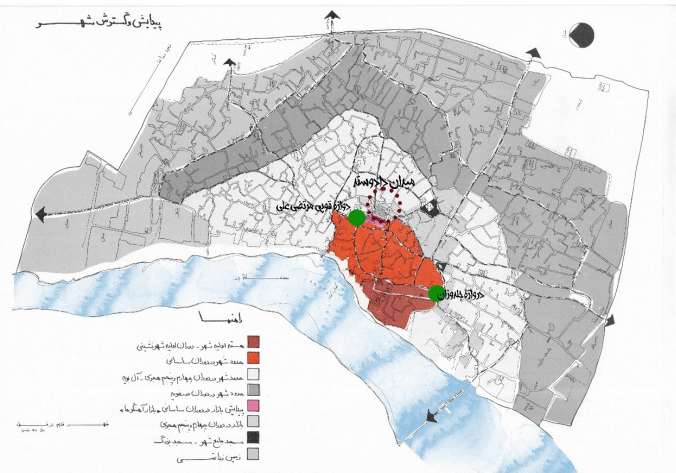
در دوران ناصری، حصار شهر در سه جهت گسترش یافت و شش دروازه برای آن تعریف شد. در دوران پهلوی، با شکسته شدن حصار شهر و اجرای خیابان کشی ها، ساختار ارگانیک دزفول دگرگون شد و مراکز تجاری جدیدی در حاشیه خیابان های تازه ساز شکل گرفتند (ibid.). اگرچه بازار دزفول به عنوان فضایی مهم در مبادلات محلی شناخته می شود، اما اسناد و سفرنامه ها نشان می دهند که این بازار در مقایسه با بازارهای پررونق دیگر شهرهای ایران اعتبار کمتری داشته است. نجم الملک، از زمان ناصرالدین شاه، اشاره می کند که بازار معتبری در دزفول وجود نداشته و معاملات اغلب در میدان شهر یا تیمچه های کوچک انجام می شده است (لطیف پور، ۱۳۸۷) (تصویر ۲).

دزفول در گذشته به عنوان محدوده های واصل میان دو نقطه جمعیتی شوش و جندی شاپور عمل می کرد. به عبارتی، شکل گیری و توسعه این شهر با هدف تأمین خدمات، مقاصد نظامی و کنترل راه ارتباطی جندی شاپور و شوش بوده است (ibid.). در واقع، عوامل نظامی و دفاعی مهم ترین نقش را در هست شدن شهر دزفول داشته اند؛ با این حال، نحوه شکل گیری، استقرار و گسترش آن به وضوح تحت تأثیر عوامل طبیعی و محیطی قرار داشته است.

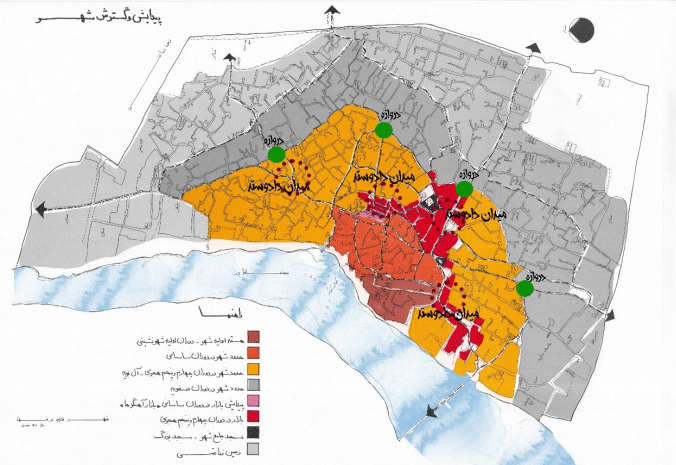
در دوران ساسانی، دزفول با ساخت پل بر رود دز به دستور شاپور ساسانی، توسعه چشمگیری یافت. در همین دوران و به سبب خدماتی بودن شهر، نخستین بازار و میدان دادوستد در جوار دروازه قویی مرتضی علی شکل گرفت (تصویر ۱).

پس از ورود اسلام و به دلیل پیشروی اولیه مسلمانان از خوزستان به خاک ایران، دزفول تحت نظارت کوفه و بصره قرار گرفت و در همین جدول ۱. مؤلفه های مکان بودگی بازار در پیوند با رودخانه. مأخذ: نگارندگان.

شاخص	مؤلفه های کالبدی-معنایی	مؤلفه های عملکردی-معنایی
موقعیت مکانی	ارتباط بازار با رودخانه ها و جهت گیری آن ها نسبت به رودخانه	تأثیر رودخانه بر الگوی کارکردی بازار
الگوی فضایی	سازمان دهی راسته ها و حجره ها در پیوند با رودخانه ها	امکانات و ویژگی های بازار در هم نشینی با رودخانه
استفاده از مصالح بومی	طراحی معماری متناسب با اقلیم و محیط طبیعی منطقه	تأثیر رودخانه ها بر توسعه پایدار بازارها
شبکه ارتباطی	اتصال بازار به سایر بخش های شهری و رودخانه	تأثیر رودخانه ها بر تعاملات اجتماعی و فرهنگی



تصویر ۱. شکل گیری اولین بازار (بازار آهنگران و میدان دادوستد) در دوران ساسانی در جوار دروازه شهر خدماتی دزفول؛ بازار در لبه شهر. مأخذ: نگارندگان برگرفته از رحیمیه و ربوبی، ۱۳۵۰.



تصویر ۲. شکل گیری بازار به عنوان ساختار شهر اسلامی و در تداوم میدان های دادوستد و ایجاد ارتباط شهر خدماتی با دروازه های شهر. مأخذ: نگارندگان برگرفته از رحیمیه و ربوبی، ۱۳۵۰.

باعث شده است این فضا به‌عنوان یک مرکز چندمنظوره اجتماعی و فرهنگی شناخته شود.

معماری بازار نیز از ویژگی‌های بومی منطقه پیروی می‌کند. جهت‌گیری راسته‌ها به‌گونه‌ای طراحی شده است که تهویه طبیعی و نور کافی را برای مغازه‌ها فراهم کند (Rahae, 2013؛ رهای و همکاران، ۱۳۹۲). ترکیب فضاهای باز و نیمه‌باز، حجره‌هایی با روزن‌های تهویه، و مصالحی چون آجر، چوب، پارچه و ورقه‌های گالوانیزه، بیانگر تلاقی سنت و مدرنیته در فضای بازار است (تصویر ۴).

بر اساس مشاهدات میدانی، با وجود تحولات ناشی از مدرنیته و کاهش کیفیت کالبدی برخی بخش‌ها، بازار کهن دزفول همچنان به‌عنوان فضایی زنده و خاطره‌انگیز در حافظه جمعی مردم حضور دارد (تصویر ۵).

• شوش؛ کهن شهر ایرانی

شوش به‌دلیل موقعیت جغرافیایی خاص خود و قرارگیری در کنار رود شاور، از دیرباز به‌عنوان یکی از مهم‌ترین مراکز تمدنی ایران شناخته می‌شود. این شهر به‌ویژه در دوران ایلامی‌ها و هخامنشیان، نقش برجسته‌ای در توسعه فرهنگی و تجاری ایفا کرده است (گلستان‌زاده، ۱۳۷۹). سابقه سکونت در دشت شوش به حدود ۸۰۰۰ سال قبل از میلاد می‌رسد و رود شاور نقش مهمی در رونق کشاورزی و شکل‌گیری سکونت‌های اولیه در این منطقه داشته است (محمدیان‌فر، ۱۳۸۹؛ Mansori, 2019).

شوش در دوران هخامنشیان یکی از پایتخت‌های اصلی امپراتوری هخامنشی و چهارراه شرق و غرب بود و شبکه آبرسانی و کشاورزی پیشرفته‌ای داشت (ibids.). بازار شوش که در کنار رودخانه شاور شکل گرفته، هنوز به‌عنوان هسته تجاری و مذهبی شهر شناخته می‌شود. مشاهدات میدانی نشان می‌دهند که این بازار، به‌رغم برخی فرسایش‌ها و تغییرات کالبدی، همچنان به‌عنوان فضای تجاری، اجتماعی و هویت‌بخش در جوار رودخانه و بقعه دانیال نبی (ع) عمل می‌کند. حضور رود شاور و بقعه دانیال نبی (ع) باعث شده است که بازار شوش به‌عنوان نقطه‌ای چندمنظوره برای تعاملات فرهنگی، اجتماعی و تجاری تبدیل شود.

بازار شوش، که در دو طرف رود شاور قرار دارد، همچنان به‌عنوان

گزارش‌های تاریخی نشان می‌دهند که بازار دزفول فاقد کاروانسراهای پررونق بوده و دادوستد عمدتاً در میدان‌هایی انجام می‌شده است که روستاییان و عشایر محصولات خود را عرضه می‌کردند؛ سرمیدان بزرگ از شناخته‌شده‌ترین آن‌هاست. این مکان‌ها محدود به یک نقطه نبود و در ارتباط با چهار دروازه اصلی شهر در بخش‌های شمال

غربی و جنوبی فعالیت داشتند (Masoudi Nejad, 2022).

بازار دزفول اقتصادی مبتنی بر کشاورزی دارد، اما در کنار آن، فعالیت‌های صنعتی متنوعی نیز در آن جریان داشته است. از جمله صنایع رایج در این شهر می‌توان به نیل‌سازی، خراطی، آهنگری، نمدالی، مشک‌دوزی و ورشوسازی اشاره کرد (لطیف‌پور، ۱۳۸۷؛ منتظری، ۱۳۸۷). این صنایع، همراه با کارگاه‌های تولیدی سنتی، در امتداد راسته‌های بازار قرار داشته‌اند و در کنار فضاهای تجاری، ساختاری منسجم و پویا پدید آورده‌اند.

یکی از ویژگی‌های بارز بازار دزفول، هم‌نشینی کارگاه‌های صنایع دستی با فضاهای تجاری است. این ترکیب، که در آن صدای آهنگری، بوی چرم، گردوغبار چوب خراطی و فعالیت‌های روزمره جریان دارد، هویتی خاص به بازار بخشیده و آن را به فضایی زنده و تجربه‌محور تبدیل کرده است. بازار دزفول همچنین در مجاورت عناصر خدماتی و مذهبی مانند کاروانسرا، تیمچه، حمام، قهوه‌خانه و مسجد شکل گرفته است (Darkatanian, 2019) (تصویر ۳)، که



تصویر ۳. عکس‌های قدیمی از بازار دزفول به‌عنوان سند فرهنگی از رویدادپذیری بازار دزفول. مأخذ: <http://shoplishk.blogfa.com>.



تصویر ۵. پویایی بازار دزفول با وجود کالبد در حال افول. عکس: نگین رجب‌بوجانی، ۱۴۰۳.



تصویر ۴. معماری بومی بازار دزفول. مأخذ: <http://shoplishk.blogfa.com>.

ایفا می‌کند، در حالی که رود دز نقشی محوری در رویدادها و فعالیت‌ها دارد (جدول ۲).

• مکان‌مندی بازار شوش (کالبدی-معنایی، عملکردی-معنایی)

بازار شوش، مانند بازار دزفول، به‌واسطه موقعیت جغرافیایی خود در جوار رودخانه شاورر شکل گرفته است. باین حال، تأثیر رود شاورر بر بازار شوش بیشتر در جنبه‌های اقتصادی و کشاورزی مشاهده می‌شود. رود شاورر به‌عنوان عامل اصلی تأمین منابع آبی، موجب رونق کشاورزی و تولیدات محلی شد و این محصولات در کنار صنایع سنتی، بازار شوش را به‌عنوان مرکزی برای تبادل محصولات کشاورزی و صنایع محلی شکل داد.

از نظر کالبدی-معنایی، بازار شوش به‌واسطه حضور فضاهای مذهبی مانند بقعه دانیال نبی (ع) و ارتباط آن با رود شاورر، معنای خاصی به خود گرفته است. مشاهدات میدانی نشان می‌دهند که این بازار بیشترین پویایی اجتماعی خود را در جوار بقعه دانیال نبی (ع) داشته و این پیوند مذهبی و معنوی با رودخانه باعث شده است که بازار شوش نه‌تنها مرکز اقتصادی بلکه نقطه‌ای فرهنگی و معنوی نیز باشد.

در عملکردی-معنایی، بازار شوش علاوه بر فعالیت‌های تجاری، به‌عنوان فضایی برای تعاملات اجتماعی و فرهنگی نیز شناخته می‌شود. این ویژگی‌ها، به‌واسطه پیوند با بقعه دانیال نبی (ع) و رودخانه، باعث شده‌اند که بازار شوش بیشتر به‌عنوان فضای اجتماعی و مذهبی در کنار کاربری تجاری خود شناخته شود. برخلاف دزفول که رودخانه دز نقش کلیدی در ایجاد فضای تجاری دارد، رود شاورر در شوش بیشتر به‌عنوان تأمین‌کننده منابع آبی و عامل تسهیل‌کننده کشاورزی عمل کرده است (جدول ۳).

مقایسه دو بازار نشان می‌دهد که مکان‌بودگی در این فضاها، نه‌تنها حاصل ویژگی‌های کالبدی یا عملکردی، بلکه محصول تجربه زیسته مردمی است که این فضاها را معنا کرده‌اند. در هر دو بازار، حضور رودخانه به شکل‌گیری خاطره، تعلق، و نوعی سکونت‌پذیری ذهنی منجر شده است. بنابراین بازارها نه صرفاً مکان‌هایی برای خرید و فروش، بلکه عرصه‌هایی برای کنش اجتماعی و تبلور هویت شهری‌اند که در نسبت با بستر طبیعی خود شکل گرفته‌اند.

نتیجه‌گیری

بازارها به‌عنوان یکی از ارکان حیاتی در ساختار فضایی و اجتماعی شهرها، نه‌تنها در فرایندهای اقتصادی، بلکه در شکل‌گیری هویت‌های فرهنگی و اجتماعی نقش برجسته‌ای ایفا کرده‌اند. بررسی بازارهای دزفول و شوش نشان می‌دهد که این بازارها پیوندهای عمیقی با رودخانه‌ها و فضاهای مذهبی دارند که در شکل‌گیری و تثبیت هویت‌های شهری تأثیرگذار بوده است. این بازارها نه‌تنها مراکز تجاری، بلکه نمادهای هویتی و فرهنگی نیز هستند که در سازمان‌دهی اجتماعی و تعاملات فرهنگی شهرها نقش دارند.

در دزفول، بازار به‌عنوان فضایی چندمنظوره در تعامل با رودخانه دز شکل گرفته است. رود دز با تأمین منابع آبی و تقویت کشاورزی، تأثیر مستقیم بر

کانونی برای فعالیت‌های تجاری و فرهنگی عمل می‌کند. مشاهدات میدانی همچنین نشان می‌دهند که بازار شوش با وجود تغییرات کالبدی، همچنان به‌عنوان یکی از نمادهای تاریخی و اجتماعی شوش شناخته می‌شود و به‌ویژه در فصل‌های مختلف سال، برای تعاملات اجتماعی، فرهنگی و به‌عنوان فضایی زنده و هویت‌بخش استفاده می‌شود (تصویر ۶).

بحث: بررسی مکان‌مندی بازار دزفول و شوش

• مکان‌مندی بازار دزفول (کالبدی-معنایی، عملکردی-معنایی)

بازار دزفول به‌عنوان یکی از ارکان اصلی فضای شهری در رود-شهر دزفول، تحت تأثیر جغرافیا و رودخانه دز شکل گرفته است. رود دز نه‌تنها تأثیرات کالبدی بر ساختار بازار گذاشته، بلکه نقش مهمی در معنای اجتماعی و عملکردی آن ایفا کرده است. این بازار از ابتدا به‌عنوان نقطه‌ای تجاری در فضای شهری عمل کرده است و در کنار آن، تعاملات اجتماعی و فرهنگی در این فضا شکل گرفته‌اند.

بر اساس مشاهدات میدانی، بازار دزفول از منظر کالبدی-معنایی بیشتر به‌عنوان فضایی نیمه‌باز با فضاهای مختلف در کنار هم طراحی شده است که این امر به‌طور مستقیم به تأثیر رود دز بر طراحی آن باز می‌گردد. رودخانه نه‌تنها در شکل‌دهی فضاهای تجاری در کنار خود تأثیرگذار بوده، بلکه به‌دلیل تأمین منابع آبی، باعث رشد کشاورزی و صنایع سنتی شده است که در خود بازار نیز به وضوح مشاهده می‌شود. این ویژگی‌ها باعث شده است که بازار دزفول به‌عنوان مکان‌هایی با اهمیت معنایی ویژه در ارتباط با رودخانه، نه‌تنها فضایی تجاری، بلکه فضایی اجتماعی، فرهنگی و مذهبی نیز محسوب شود. در ابعاد عملکردی-معنایی، بازار دزفول علاوه بر عملکرد تجاری، به‌عنوان مکانی برای تبادل فرهنگی، اجتماعی و حتی مذهبی شناخته می‌شود. در این بازار، کارگاه‌های صنایع دستی در کنار مغازه‌های تجاری وجود دارند که به نظر می‌رسد این ترکیب باعث ایجاد فضایی متنوع و چندمنظوره شده است. این چندمنظوره‌بودن، از تأثیر رود دز به‌عنوان یک عنصر عملکردی در شکوفایی تجاری و اجتماعی بازار نشأت می‌گیرد. در واقع، بازار دزفول با توجه به موقعیت جغرافیایی و تأثیرات رودخانه دز، نقش دوم را در پویایی اجتماعی و فرهنگی شهر



تصویر ۶. بازار در دو لبه رود و در جوار بقعه دانیال نبی (ع). عکس: نگین رجب‌بوجانی، ۱۴۰۳.

جدول ۲. تحلیل مکان‌بودگی بازار دزفول و نسبت آن با رود. مأخذ: نگارندگان.

شاخص‌های بازار دزفول	کالبدی - معنایی	عملکردی - معنایی	مؤلفه مکان‌مندی بازار در رود-شهر دزفول
شکل‌گیری یا گسترش شهر	- شکل‌گیری بازار در لبه شهر - گسترش به‌واسطه میدان‌های دادوستد و دروازه‌ها - تأثیر رود بر ساختار شهر نه بازار	-	- رود نقش اول در شکل‌گیری شهر
نسبت شهر و سرزمین اصلی	- عدم قرارگیری در راه‌های اصلی تجاری سرزمین	- نقش خدماتی و دفاعی برای شهر اصلی	- دارای چند نقش در ابعاد سرزمین اصلی
بستر اقتصادی	-	- محصولات کشاورزی به‌واسطه منابع آبی متعدد - صنایع مبتنی بر کشاورزی و رود	- اقتصاد مبتنی بر رود
بازار در سازمان فضایی شهر	- بازار در قالب میدان‌های دادوستد - اتصال دروازه پل ساسانی به میدان‌های دادوستد و دروازه‌های شهر - بازار در لبه خیابان	-	- بازار به‌مثابه ساختار
معماری متأثر از معماری بومی	- جهت‌گیری راسته رو به باد برای کوران هوا - مصالح بوم‌آورد (آجر) - بازار نیمه‌باز (کوران هوا و کنترل نور)	-	- دارای معماری بومی متأثر از اقلیم و منظر طبیعی (وجود رود و ایجاد خرداقلیم در منطقه)
کاربری‌های متنوع بازار	-	- بازار چندمنظوره با حضور فعالیت‌های فرهنگی و اجتماعی	- چندعملکردی بودن در شهر
جمع‌بندی	بازار فضایی چندنقشی و به‌مثابه یک مکان اما با نقش دوم در رود-شهر دزفول (نقش اول شهر: رود دز)		-

جدول ۳. تحلیل مکان‌مندی بازار شوش و نسبت آن با رود. مأخذ: نگارندگان.

شاخص‌های بازار شوش	کالبدی - معنایی	عملکردی - معنایی	مؤلفه مکان‌مندی بازار در رود-شهر شوش
شکل‌گیری یا گسترش شهر	- رود عامل شکل‌گیری شهر (هست شدن) - بقعه و رود عامل تداوم حیات - شکل‌گیری بازار در امتداد رود و بقعه	- بازار هسته اقتصادی شهر و پیوند مستقیم با فعالیت‌های تجاری	- بازار در پیوند با رود و معابد، هویت‌بخش شهری
نسبت شهر و سرزمین اصلی	- قرارگیری در چهارراه تمدن‌ها - جوار رود به‌عنوان مسیر تجاری آبی	- پیوند فرهنگ‌های محلی و فرمانطقه‌ای در مسیر شاهراه‌های تجاری	- بازار نقش کلان در منطقه و سرزمین اصلی دارد
بستر اقتصادی	- مرکز بازرگانی و صنایع مبتنی بر کشاورزی و رود	- اقتصاد مبتنی بر رود و تجارت آبی	- رود مسیر انتقال محصولات
بازار در سازمان فضایی شهر	- شکل‌گیری بازار در اطراف بقعه و ساحل رود	- بازار به‌عنوان مرکز تجاری و مذهبی	- بازار به‌عنوان نقطه پیوند رود و بقعه
معماری متأثر از معماری بومی	- مصالح بومی (آجر) و بازار نیمه‌باز	- معماری هوشمندانه متأثر از اقلیم و رود	- تعامل با اقلیم محلی و رود
کاربری‌های متنوع بازار	- ترکیب فضاهای مذهبی، اجتماعی و تجاری	- بازار چندمنظوره با نقش مذهبی و تجاری	- مرکز مذهبی-تجاری
جمع‌بندی	بازار فضایی چندمنظوره و چندنقشی و به‌مثابه یک مکان در جوار فضای مذهبی و رود به‌عنوان مرکز شهر تعریف می‌شود که پیونددهنده فعالیت‌های تجاری، مذهبی و فرهنگی بوده است اما نقش اول شهر را رود بازی می‌کند.		-

بازارها و رودخانه‌ها، هم‌زمان با تأثیرات تاریخی، فرهنگی و اجتماعی، موجب شده است که این بازارها به مکان‌هایی پویا و زنده تبدیل شوند. بازارهای دزفول و شوش نمایانگر تعامل پیچیده میان فضا، هویت، اقتصاد و فرهنگ در فرایندهای شهری هستند و به‌عنوان مراکز هویتی و فرهنگی، نقشی اساسی در سازمان‌دهی اجتماعی و تعاملات فرهنگی و اقتصادی شهرهای خود ایفا کرده‌اند (جدول ۴).

اعلام عدم تعارض منافع

نگارندگان اعلام می‌دارند که در انجام این پژوهش هیچ‌گونه تعارض منافی برای ایشان وجود نداشته است.

توسعه بازار داشته است و این بازار با معماری بومی خود، به‌عنوان مکانی هویت‌بخش برای تأمین نیازهای اجتماعی و اقتصادی عمل می‌کند. در شوش، بازار به‌عنوان هسته اقتصادی و فرهنگی شهر در نزدیکی رودخانه شاور و معابد مذهبی قرار دارد. تأثیر رود شاور بر تسهیل فعالیت‌های تجاری و مذهبی، این بازار را به نقطه کانونی شهر تبدیل کرده است. تلفیق کارکردهای تجاری و مذهبی در بازار شوش، این مکان را به مرکزی پویا و هویت‌بخش تبدیل کرده است.

در نهایت، بررسی بازارهای دزفول و شوش نشان می‌دهد که رودخانه‌ها به‌عنوان عناصر طبیعی کلیدی در این دو شهر، نقش اساسی در شکل‌گیری و مکان‌بودگی بازارها داشته‌اند. این پیوند بین

مؤلفه مکان‌بودگی بازار در رود-شهر	مؤلفه مکان‌بودگی بازار در رود-شهر شوش	مؤلفه مکان‌بودگی بازار در رود-شهر دزفول
- بازار یک کل کوچک متصل به ساختار یا مرکز (رود مرکز شهر) - بازار دارای نقش کلان در سطح منطقه و سرزمین اصلی - بازار دارای اقتصاد مبتنی بر رود - بازار هم‌آهنگ با رود - بازار فضایی چندعملکردی در شهر با -- بازیگری اصلی رود	- رود نقش اول در شکل‌گیری ساختار شهر - بازار دارای نقش کلان در سرزمین اصلی - بازار یکی از عناصر منظرین شهر - بازار یک کل کوچک متصل به مرکز (رود و بقعه) - بازار هم‌آهنگ همراه با رود و بقعه - اقتصاد مبتنی بر رود - چندعملکردی بودن در شهر (مرکز مذهبی - تجاری)	- رود نقش اول در شکل‌گیری ساختار شهر - دارای چند نقش در ابعاد سرزمین اصلی - بازار یک کل کوچک متصل به ساختار اقتصاد مبتنی بر رود - دارای معماری بومی متأثر از اقلیم و منظر طبیعی (وجود رود و ایجاد خرداقلیم در منطقه) - چندعملکردی بودن در شهر

فهرست منابع

- Jafari Valdani, A. (2011). The distortion of Iranian identity of Khuzistan. *National Studies Journal*, 12(47), 3-23. https://www.rjnsq.ir/article_99412.html?lang=en
- Mansori, H. (2019). The Continuity and Transformation of Susa (Local History from the Islamic Conquests to the Early Archaeological Excavations of During the Naseri Era.) [Master's thesis, Shahid Chamran University of Ahvaz]. Iranian Research Institute for Information Science and Technology (IranDoc). <https://short-link.me/175fv>
- Mansouri, S. A. (2023). Placed nomads. *MANZAR, the Scientific Journal of Landscape*, 15(65), 3. <https://doi.org/10.22034/manzar.2023.185721>
- Mansouri, S., Mokhles, F., Hemmati, M., Abarghufard, H., & Mohammadzadeh, Sh. (2019). The Spatial system of 'Iranian City' in the Islamic Period. *Nazar Research Center*.
- Masoudi Nejad, R. (2022). A comparative study of social and retail bazaars: Investigating the historical bazaars of Dezful and Shushtar as retail bazaars. *Journal of Iranian Architecture Studies*, 5(10), 73-100. https://jias.kashanu.ac.ir/article_111770.html?lang=en
- Mavedat, E., Elias, & Valipoor, M. (2020). Review and design the biophilic city inspired by the urban river (Case study of the city of Dezful). *Journal of Geography and Environmental Studies*, 34, 23-42. https://journals.iau.ir/article_677651.html
- Norberg-Schulz, C. (1974). *Existence, space, and architecture* (H. Hafezian, Trans.). University of Tehran. (Original work published 1971)
- Norberg-Schulz, C. (2002). *The concept of dwelling: on the way to figurative architecture* (M. A. Ahmadi, Trans.). Agah. (Original work published 1985)
- Rahae, O. (2013). Cultural identity and its effects on indigenous methods of natural ventilation: Passage of metal smiths in Dezful's old bazaar. *Bagh-e Nazar*, 10(24), 39-46. https://www.bagh-sj.com/article_2692.html
- پیرنیا، محمدکریم. (۱۳۸۰). *آشنایی با معماری اسلامی ایران* (تدوین غلامحسین معماریان). دانشگاه علم و صنعت.
- حیاتی، حامد و فردین، فرشاد. (۱۳۹۴). ارزیابی تأثیر متقابل رودخانه و شهر در شکل‌گیری منظر پایدار شهری. *همایش ملی معماری، عمران و محیط زیست شهری، تهران*. <https://civilica.com/doc/387990/>
- رحیمی، فرهنگیس و ربوبی، مصطفی. (۱۳۵۰). *شناخت شهر و مسکن بومی در ایران، اقلیم گرم و نیم‌مرطوب دزفول و شوشتر*. انجمن دانشجویان دانشگاه تهران.
- رهای، امید؛ سیستانی کرم‌پور، شقایق و رهای، علی. (۱۳۹۲). عناصر کالبدی معماری ایرانی اسلامی بازار قدیم دزفول و ویژگی‌های آن‌ها در هدایت جریان هوا. *مطالعات شهری ایرانی اسلامی*، (۱۳)، ۵۵-۶۳. <https://short-link.me/174YA>
- سند راهبردی آمایش سرزمین استان خوزستان. (۱۳۹۸). سازمان برنامه و بودجه کشور. <https://short-link.me/175eu>
- گلستان‌زاده، حبیب. (۱۳۷۹). نگاهی به شهر تاریخی «شوش دانیال». *دانش و مردم*، (۶)، ۶۴۰-۶۴۳. <https://short-link.me/12Rjn>
- لطیف‌پور، احمد. (۱۳۸۷). *دزفول در گذر زمان*. فرهنگ مکتوب.
- محمدیان‌فر، محمد. (۱۳۸۹). *کهن‌شهر شوش*. رشد آموزش تاریخ، ۱۲ (۲)، ۸-۱۴. <https://short-link.me/175hx>
- منتظری، سید محمد. (۱۳۸۷). *شهر من، دزفول: مجموعه برنامه‌های رادیویی آش و روشن*. ارجمند.
- منصوری، سید امیر. (۱۳۸۹). *چیستی منظر شهری*. منظر، ۲ (۹)، ۳۰-۳۳. https://www.manzar-sj.com/article_405.html?lang=fa
- Augé, M. (2008). *Non-places introduction to an anthropology of supermodernity* (M. Farahmand, Trans.). *Iran Cultural Studies*. (Original work published 1992)
- Darkatanian, G. (2019). *Social, Culture and Economic Transformations of Dezful in the Pahlavi Era (1925-1979)*. National Library and Archives of Iran
- Heidegger, M. (2015). *Building, dwelling, thinking*. In A. Sharr (Ed.), *Heidegger's hut* (pp. 29-46). Saless Publication. (Original work published 1971)

COPYRIGHTS

Copyright for this article is retained by the authors with publication rights granted to Tourism of Culture journal. This is an open access article distributed under the terms and conditions of the Creative Commons Attribution License (<http://creativecommons.org/licenses/by/4.0/>).



نحوه ارجاع به این مقاله

میرزا حسین، صبا؛ رجب‌بوجانی، نگین؛ جباری، سهیلا؛ رضانی، فاطمه و مصطفوی، مهرنوش. (۱۴۰۴). خوانش منظرین بازارهای شهری در پیوند با رودخانه‌ها: نمونه موردی شهر دزفول و شوش. *گردشگری فرهنگ*، ۶(۲۱)، ۴۸-۵۵.

DOI: 10.22034/toc.2025.520809.1198

URL: https://www.toc-sj.com/article_225356.html

