

مقاله پژوهشی

تحلیل فضاهای گردشگری شهرستان رامسر از منظر امنیت با استفاده از تکنیک چیدمان فضا

(مطالعه موردی: باغ ۳۳ هکتاری شهرستان رامسر)

سیده معصومه فتوکیان^{۱*}، محمدرضا واعظی^۲

۱. دانشجوی دکتری معماری، دانشکده فنی و مهندسی، واحد دامغان، دانشگاه آزاد اسلامی، دامغان، ایران.

۲. عضو هیئت علمی گروه معماری، واحد دامغان، دانشگاه آزاد اسلامی، دامغان، ایران.

تاریخ دریافت: ۱۴۰۰/۰۹/۲۱ تاریخ پذیرش: ۱۴۰۰/۱۰/۲۰ تاریخ قرارگیری روی سایت: ۱۴۰۰/۱۱/۰۱

چکیده یکی از شاخصه‌های مهم حضورپذیری شهروندان در فضاهای شهری، امنیت در مکان‌های عمومی است که سبب رونق و پویایی محیط شهری می‌شود و در خلق فرهنگ تعامل، حیات شبانه، کاهش استرس، حضور فعال مردم و گروه‌های مختلف سنی و جنسیتی نمود دارد. این موضوع زمانی اهمیت بیشتری می‌یابد که تفاوت‌های فرهنگی، سنی و اقتصادی در بین کاربران یک مجموعه تنوع بیشتری یافته و عملکرد محیط، نیازمند تعامل دوسویه میان کاربران باشد و از این حالت می‌توان، فضاهای گردشگری را دارای این خصوصیت دانست. این مقاله به بررسی نیاز به افزایش امنیت در فضاهای گردشگری شهرستان رامسر می‌پردازد که به دلیل توسعه و تنوع فضاهای گردشگری از دیرباز و سفرهای مکرر گردشگران در روزهای مختلف سال در این منطقه، اهمیت زیادی دارد. در این پژوهش پس از مطالعات کتابخانه‌ای در حوزه امنیت و پارامترهای آن، به منظور تدقیق یافته‌های حاصل و بررسی شاخص‌های کالبدی مؤثر بر امنیت فضای گردشگری از راهکارهای تکنیک نحو فضا استفاده می‌شود. در مرحله بعد پرسشنامه اولیه، جهت شناسایی مناطق مختلف مجموعه گردشگری طراحی شده که منطقه‌بندی بر اساس نقشه‌برداری رفتاری از آن حاصل شده و مورد برداشت میدانی قرار می‌گیرد؛ سپس با استفاده از نرم افزار Depth Map، به تحلیل مؤلفه‌های چیدمان فضایی در فضاهای برداشت شده پرداخته می‌شود. این پژوهش به دنبال پاسخ به این سؤالات است که چه بخش‌هایی از محیط گردشگری در شهرستان رامسر دارای احساس امنیت بیشتر یا کمتری است؟ چه شاخص‌هایی از تکنیک نحو فضا، قرابت بیشتری با نظر کاربران این سایت در شناخت امنیت مکان دارد؟ در نتیجه این پژوهش به نظر می‌رسد هر کدام از شاخص‌های نحو فضا به بخشی از مسئله‌های امنیت فضای باغ سی‌وسه هکتاری شهرستان رامسر پاسخ دادند و در این میان شاخصه تقعر و تحدب فضا و عمق، نقش مؤثری در راهکار نظارت طبیعی و حریم فضایی دارد.

واژگان کلیدی فضای شهری، گردشگری، نحو فضا، امنیت، باغ سی‌وسه هکتاری رامسر.

مقدمه امنیت در فضاهای شهری یکی از مهم‌ترین عوامل مؤثر بر حضورپذیری شهروندان و به تبع آن رونق و پویایی محیط شهری است (منتظرالحجه، شریف‌نژاد و رجبی، ۱۳۹۷، ۹۱). به طور مشخص،

امنیت در فضاهای عمومی یک شهر، سرزندگی و پویایی فضا را به دنبال خواهد داشت که نمود آن را می‌توان در حضور فعال مردم، خلق فرهنگ تعاون و تعامل، کاهش استرس و نگرانی، حضور گروه‌های مختلف سنی و جنسیتی و حیات شبانه مشاهده کرد (ایزدی و حقی، ۱۳۹۴، ۵). اهمیت

** نویسنده مسئول: massi93arch@gmail.com، ۰۹۳۳۴۳۶۹۶۱۷

سوالات پژوهش

- چه بخش‌هایی از محیط گردشگری باغ ۳۳ هکتاری شهرستان رامسر دارای احساس امنیت بیشتر/کمتری است؟
- چه شاخصه‌هایی از تکنیک نحو فضا، قرابت بیشتری با نظر کاربران این سایت در شناخت امنیت مکان دارد؟

هدف پژوهش

شناسایی مکان‌های ناامن فضای گردشگری باغ ۳۳ هکتاری شهرستان رامسر و پیشگیری از بروز ناامنی با ارائه راهکارهایی از بهبود شاخص‌های امنیت مرتبط با چیدمان فضا، جهت افزایش امنیت گردشگران و بومیان هدف اصلی این پژوهش است. بر اساس نظریه چیدمان فضا می‌توان نحوه ارتباطات فضاها را سنجید و با توجه به هر عملکردی آنها را تحلیل کرد. بنابراین تحلیل فضاهای گردشگری شهرستان رامسر بر اساس تکنیک نحو فضا می‌تواند چالش‌های مطرح در مورد فضاهای امن را پاسخ دهد.

پیشینه پژوهش

در این پژوهش مباحث از دو منظر امنیت فضاهای شهری و رابطه تکنیک نحو فضا با محیط‌های کالبدی شهری قابل بررسی است. امنیت در فضاهای شهری یکی از مهم‌ترین عوامل مؤثر بر حضورپذیری شهروندان و به تبع آن رونق و پویایی محیط شهری است (منتظرالحجه و همکاران، ۱۳۹۷، ۹۱). در کتاب «سیمای شهر» به بررسی مؤلفه‌های تأثیرگذار بر کیفیت فضای شهری پرداخته و این نکته را بیان می‌کند که محیطی که در ذهن، واضح و مشخص باشد، نه تنها احساس امنیت به وجود می‌آورد بلکه عمق و شدت تجربه فضایی را زیاد می‌کند (لینچ، ۱۳۹۵)'. به مسئله امنیت به طور دقیق‌تر در کتاب «ویژگی‌های محیطی فضاهای شهری امن» پرداخته شده و در آن، ضمن بیان عوامل و ویژگی‌های محیطی مؤثر در ایجاد جرایم و خشونت‌های شهری، به تبیین مفهوم فضای شهری امن و نقش ضوابط و مقررات در پیشگیری و کنترل از جرم پرداخته شده است (صالحی، ۱۳۸۷). تحقیقی دیگر تحت عنوان «سنجش عوامل کالبدی مؤثر بر حس امنیت در فضاهای شهری» از دیدگاه سالمندان را می‌توان نام برد که جامعه آماری خود را از افراد سالمند در میدان خان یزد انتخاب نموده و به این نتیجه رسیده است که مؤلفه ایمنی، نور و روشنایی و بافت شهری به ترتیب مهم‌ترین مؤلفه‌های کالبدی مؤثر بر احساس امنیت سالمندان در فضاهای شهری هستند (منتظرالحجه و همکاران، ۱۳۹۷، ۹۱). گروه دیگری که در میان تحقیقات دیدگاه امنیت فضای شهری بسیار مهم شمرده شده است احساس امنیت بانوان بوده است که از این میان می‌توان به مقاله‌ای با عنوان «نگرشی کاربردی به

این موضوع زمانی بیشتر می‌شود که تفاوت‌های فرهنگی، سنی، اقتصادی و ... در بین کاربران یک مجموعه تنوع بیشتری یابد که از این حالت می‌توان فضاهای گردشگری را دارای این خصوصیت دانست. زمانی می‌توان تحلیل مناسبی از شرایط امنیت در فضاهای گردشگری داشت که شاخصه‌های فراگیرتری در روش تحلیل فضا ارزیابی شود. در این خصوص یکی از نظریاتی که به تحلیل انواع فضاهای شهری و معماری پرداخته و در بین سامانه‌های منطقی پژوهش معماری و شهرسازی، بیش از نظریه‌های دیگر در دوره معاصر مورد توجه واقع شده است، نظریه نحو (چیدمان) فضا است (گروت و وانگ، ۱۳۸۴، ۳۰۷). یکی از دلایل محبوبیت این روش در میان روش‌های متداول پژوهش و تحقیق معماری، فراگیر بودن روش و شمول آن بر گستره عظیمی از طرح‌های معماری و شهری است. به عنوان مثال در حیطه معماری، طراحی معماری، ریخت‌شناسی معماری، تکامل تاریخی معماری، مدلسازی، تحلیل فضایی، رفتارشناسی و شناخت فضایی موضوعاتی است که این روش توانسته پژوهش‌های درخور و عمیقی بیافریند (همدانی گلشن، ۱۳۹۴، ۸۶). در نتیجه تکنیک نحو فضا می‌تواند روشی مؤثر در تحلیل درست روابط اجتماعی از فضاهای معماری و شهری را ارائه دهد. یکی از مناطق واجد ارزش جهت تحلیل فضاهای گردشگری، شهر ساحلی رامسر واقع در غرب مازندران یکی از شهرهای توریستی-ساحلی است که هر ساله پذیرای گردشگران زیادی به خصوص در ایام تعطیل (عید نوروز و تابستان) است؛ بنابراین حضور تعداد زیاد گردشگران در منطقه علاوه بر پیامدهای مثبتی که در جهت توسعه یک منطقه به همراه دارد، فشار مضاعفی را در زمینه‌های اقتصادی، اجتماعی و زیست محیطی بر منطقه تحمیل می‌کند (آدیش و رضانی‌فر، ۱۳۹۶، ۱۵۱). فضاهای گردشگری رامسر نیز مستثنی از وقوع پیامدهای منفی اجتماعی نبوده و سالانه جرایم متعددی در آنها به وقوع می‌پیوندد و این موارد می‌تواند بر چهره شهر در نظر کاربران تأثیر نامناسب بگذارد. یکی از این فضاهای مهم گردشگری در شهرستان، باغ ۳۳ هکتاری واقع در روبه‌روی هتل قدیم رامسر است که به لحاظ موقعیت شهری در مکان مناسب از جهت دسترسی و همجواری با بناهای گردشگری و تجاری بنا شده است. در سال‌های اخیر البته این فضای شهری با اینکه موقعیت مناسبی جهت ارائه خدمات گردشگری داشته، اما بی‌توجهی به بازنده‌سازی آن موجب چشم‌انداز نامناسب در وسط منطقه مهم گردشگری شهر و وقوع ناهنجاری‌های اجتماعی در آن شده است.

روش پژوهش

در پژوهش حاضر ابتدا با مطالعات کتابخانه‌ای در حوزه امنیت و پارامترهای آن و تکنیک نحو فضا، شناخت این دو مقوله انجام می‌پذیرد؛ سپس از برآیند این مطالعات، جمع‌آوری و ارائه راهکارهای نحو فضا برای شناسایی امنیت مکان حاصل می‌شود. مصاحبه اولیه جهت شناسایی مناطق مختلف مجموعه گردشگری (منطقه‌بندی بر اساس نقشه‌برداری شناختی) تنظیم شده و در میان گردشگران، بومیان و مسئولین فضاهای گردشگری توزیع شده و نتایج حاصل از آن برای منطقه‌بندی فضاهای گردشگری بررسی می‌شود. سپس پرسشنامه در جهت تشخیص مؤلفه‌های امنیت فضای موردنظر و دسته‌بندی بر طبق زون‌های مشخص شده، انجام می‌شود. بعد از آن برداشت میدانی از زون‌بندی‌های مستخرج از نقشه‌برداری شناختی انجام شده که فضاهای برداشت شده با استفاده از نرم افزار دپمپ، تحلیل می‌شوند.

مبانی نظری

• امنیت شهری

امنیت واژه‌ای عربی از ریشه امن به معنی راحت و آسوده و بی‌ترس بودن است (معین، ۱۳۸۰، ۳۵۲). مفهوم امنیت در فرهنگ‌های لغت، در امان بودن، آرامش و آسودگی، حفاظت در مقابل خطر (امنیت عینی و مادی) است (صادقی، بنی‌عامریان و ذوقی، ۱۳۹۰، ۳). امنیت بر اساس تئوری نیازها در هرم مازلو در ۱۹۶۸، به عنوان یکی از نیازهای ضروری و پایه برای تعالی انسان معرفی شده است. امنیت به عنوان یکی از مهم‌ترین مؤلفه‌هایی که به فضاهای عمومی شهری کیفیت می‌بخشد به شمار می‌آید. به این معنا که نداشتن امنیت در کنار وجود همه مؤلفه‌های کیفیت‌بخش در یک فضای عمومی شهری، بیانگر عدم موفقیت آن فضا است. فضاهایی مانند بازارها، خیابان‌ها و پارک‌ها از میان انواع فضاهای عمومی شهری به سبب ماهیت و موقعیت ویژه‌ای که دارند انتظار می‌رود کیفیت بهتری را به لحاظ امنیتی ارائه دهند. ترس از وقوع جرم در جامعه به عنوان مشکلی بزرگتر از خود جرم تلقی می‌شود، زیرا مردم از حضور در فضاهایی که احساس درخطر بودن و آسیب‌دیدن می‌کنند دوری کرده و این محیط‌ها به تدریج تبدیل به مکان‌های ناامن می‌شوند. ایجاد محیطی که مردم در آن بدون واکنش پیاده‌روی می‌کنند، تعداد چشم‌های ناظر را افزایش می‌دهند و همین امر باعث افزایش کیفیت محیط می‌شود (یاران، ارجمند و مسگریان، ۱۳۹۸، ۲۵). احساس امنیت در محیط شهری، دارای سه رویکرد اصلی است؛ رویکرد اجتماعی

احساس امنیت زنان در پارک‌های درون شهری (مورد مطالعه: شهر بجنورد)» اشاره کرد که نتایج این پژوهش نشان داد از میان تمامی شاخص‌های مطرح‌شده برای رویکرد CPTED^۲، تنها شاخص حمایت از فعالیت‌های اجتماعی است که هیچ نقشی در احساس امنیت زنان در پارک‌های مورد مطالعه در شهر بجنورد ندارد. اما خوانایی، نظارت و ادراک عمومی از فضا در میان سایر شاخص‌های روشنایی، مدیریت نگهداری، انزوا و تراکم جمعیت، نشانه‌ها و طراحی کلی فضا که وجود رابطه معنادار آن‌ها با احساس امنیت زنان مورد تأیید قرار گرفت، از بالاترین میزان اثرگذاری بر احساس امنیت زنان برخوردار هستند (بلالی اسکویی، صداقتی و درتومی، ۱۳۹۹، ۶۵). در حوزه تکنیک نحو فضا نیز پژوهش‌های متعددی از دیدگاه‌های گوناگون به کالبد فضاهای معماری و شهری انجام گرفته که هر کدام از مؤلفه‌های عمق فضا، هم‌پیوندی، تقعر و تحدب فضا و دسترسی فیزیکی و بصری را چه از لحاظ مفهومی و چه از لحاظ عملی با استفاده از ابزار نمودارهای توجیهی و نرم‌افزار دپمپ بررسی کرده‌اند. از این میان مقاله «نحو فضای معماری» به بیان کلی و ارتباط معماری و تکنیک syntax space پرداخته است (معماریان، ۱۳۸۱). تحقیقی دیگر با عنوان «تجزیه و تحلیل پیکره‌بندی فضایی خانه‌های بومی با رویکرد نحو فضا»، خانه‌های بومی شهر بشرویه را تحلیل کرده است و یافته‌های پژوهش نشان می‌دهد که پیکره‌بندی و سازمان فضایی خانه‌ها در دوره‌های صفویه تا اوایل پهلوی دارای تداوم و استمرار بوده و فرهنگ سکونت بومی نقش مهمی در شکل‌گیری انواع فضا و نحوه سازمان‌دهی آن داشته است اما از اواخر دوره پهلوی پیکره‌بندی فضایی خانه‌ها دچار تغییرات شده و تداوم و استمرار در پیکره‌بندی فضایی موجود تا قبل از این زمان، در دوره‌های بعدی از میان رفته است که این خود می‌تواند بر فرهنگ سکونت بومی و نظام رفتاری ساکنان بومی اثرگذار باشد (مداحی و معماریان، ۱۳۹۵). با توجه به رویکرد ارتباط مسئله امنیت و تکنیک Space Syn-tax، پایان‌نامه‌ای با عنوان «تأثیر شکل فضا در احساس امنیت با تأکید بر تئوری نحو فضا نمونه موردی: محله‌های عظیمیه و مهرشهر واقع در کرج» به این نتیجه رسیده است که هر سه مؤلفه نفوذپذیری، کاربری و اندازه قطعات بر میزان احساس امنیت در فضای شهری تأثیر می‌گذارند و با یکدیگر در ارتباط هستند و این نشان‌دهنده نقش پررنگ مؤلفه‌های کالبدی بر میزان احساس امنیت در فضای شهری است (بقایی، ۱۳۹۱). طبق مطالعه پژوهش‌هایی که از آنها یاد شد، پژوهش‌ها در حوزه ارتباط امنیت و مؤلفه‌های نحو فضا و همچنین به‌کارگیری این تکنیک در جهت شناخت راهکارهای مؤثر بر افزایش امنیت در فضاهای گردشگری کمتر پرداخته شده و نیازمند به پژوهش‌های کاربردی بیشتر در این زمینه است.

• دیدگاه‌های امنیت شهری از منظر نظریهٔ نحو فضا

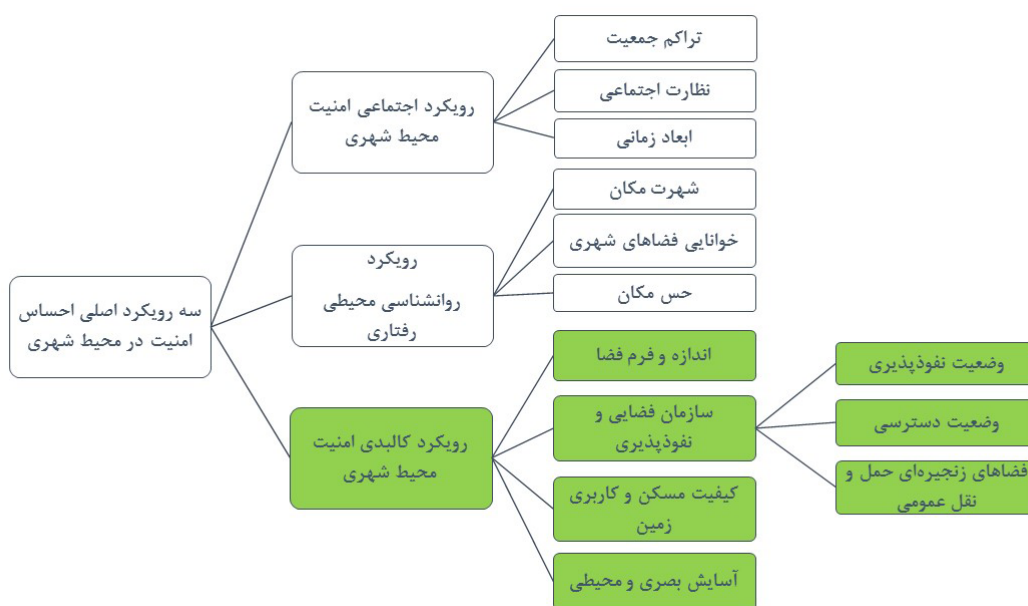
تاکنون از طرف نظریه‌پردازان، رویکردها و نظریات گوناگونی در رابطه با امنیت در فضاهای شهری مطرح شده است. از اولین نظریه‌پردازان امنیت شهری می‌توان الیزابت وود را نام برد که به عقیدهٔ او کنترل اجتماعی محیط مسکونی مبتنی بر حضور و نظارت توسط خود ساکنین می‌شود (صالحی، ۱۳۸۷، ۱۳۶). اسکلامو آنجل نیز با تأکید بر اهمیت محیط کالبدی برای پیشگیری از جرم، به مسئلهٔ نظارت تأکید می‌کند (بقائی، ۱۳۹۱، ۴۸). لوئیس مامفورد ایجاد حس امنیت را به وسیلهٔ حس مکان و مقیاس انسانی در فضای شهری ممکن می‌داند (مامفورد، ۱۳۸۳، ۶۲۳). اسکار نیومن به بررسی جزئیات طراحی محیط به منظور ایجاد فضای قابل دفاع پرداخت و این را برای هدف ایجاد موقعیت نظارت و مراقبت شهروندان، آگاهی‌دادن به جدایی حریم‌های عمومی از خصوصی و نیمه‌عمومی و نیمه‌خصوصی، تشویق شهروندان به حضور در فضاهای عمومی و حفظ آزادی رفت‌وآمد به مکان‌های عمومی و حفظ اموال شخصی و ... می‌دانست (بقائی، ۱۳۹۱، ۵۰). آلیس کلمن، ویلسون و کلینگ، هیلبر و جین جیکبز نظارت و کنترل بر محیط شهری را مؤثر بر مسئلهٔ امنیت آن می‌دانند (دیکنز، ۱۳۷۷، ۲۱۷). تایلور و هال نیز علاوه بر مسئلهٔ مراقبت و نظارت، حضور بیشتر شهروندان در فضای شهری، کنترل دسترسی و از بین بردن عامل تحریک‌آمیز را در محیط شهری برای افزایش امنیت مؤثر می‌دانند (بقائی، ۱۳۹۱، ۵۱-۵۶) (جدول ۱).

با توجه به دیدگاه‌های بیان‌شده در حوزهٔ امنیت شهری از منظر نظریهٔ نحو فضا، وجود امنیت در شاخصهٔ عمق فضا و شاخصهٔ تقعر و تحدب آن از طریق طراحی کالبدی محیط و

امنیت محیط شهری، رویکرد روانشناسی محیطی - رفتاری و رویکرد کالبدی امنیت محیط شهری (بقائی، ۱۳۹۱، ۶۵) (تصویر ۱).

• نظریهٔ چیدمان فضا

«سینتکس» یا «نحو فضا» در اینجا به معنی بررسی ارتباط هر واحد فضایی است در یک مجموعه فضای همجوار، درست مانند بررسی یک واژه در داخل یک متن و ارتباط آن با دیگر واژه‌ها. اگر بنا یک شیء مرکب از یک سیستم ارتباطات فضایی تلقی شود، نمود این سیستم ارتباطی در قالب یک طرح خواهد بود. شناخت این طرح‌ها و الگوها به معنی شناخت روابط اجتماعی است که در داخل فضاها اتفاق می‌افتد. شناخت روابط اجتماعی در فضاها به معنی شناخت فعالیت‌های مصرف‌کنندگان در داخل فضاهاست. این فعالیت‌ها و روابط در فضا در درجهٔ اول اهمیت قرار می‌گیرد تا فرم یا شکل کلی فضا (معماریان، ۱۳۸۱، ۷۷). به طور خلاصه چیدمان فضا عبارت است از یک مجموعه تکنیک‌های رایانه‌ای برای مدلسازی ساختمان‌ها و شهرها به طوری که مدل از سیستمی شامل عناصر هندسی مرتبط به یکدیگر و تحلیل این سیستم برای درک چگونگی ارتباط عناصر سازنده آن تشکیل می‌شود. این عناصر هنگامی که موضوع تحقیق دربارهٔ حرکت باشد خطی هستند، و در مواقعی که موضوع تحقیق تعاملات اجتماعی باشد فضاهای محدب هستند و هنگامی که موضوع مورد تحقیق الگوهای رفتاری پیچیده باشد محدوده‌ای قابل رؤیت هستند (بقائی، ۱۳۹۱، ۹۹-۱۰۰). این مؤلفه‌هایی که در تحلیل روابط میان کیفیت‌های فضایی و اجتماعی موجود در سیستم مهم هستند عبارتند از عمق فضا، دسترسی فیزیکی و بصری، تقعر و تحدب فضا و هم‌پیوندی (پیوسته‌گر، حیدری و اسلامی، ۱۳۹۶، ۱۶) (تصویر ۲).



تصویر ۱. نمودار رویکردهای احساس امنیت در محیط شهری با توجه به ابعاد ذهنی و عینی. مأخذ: بقائی، ۱۳۹۱، ۲۷-۳۸.



تصویر ۲. نمودار شرح مؤلفه‌های تکنیک نحو فضا. مأخذ: مداحی و معماریان، ۱۳۹۵، ۵۱-۵۲؛ پیوسته‌گر و همکاران، ۱۳۹۶، ۱۶-۱۷.

جدول ۱. دیدگاه‌های امنیت شهری از منظر نظریه نحو فضا. مأخذ: پیوسته‌گر و همکاران، ۱۳۹۶، ۱۸-۱۹؛ بقائی، ۱۳۹۱، ۴۶-۵۰؛ سلطانی، بیگ محمدی و حیدری، ۱۳۹۵، ۱۱۶.

تکنیک نحو فضا	چالش‌های امنیت فضا در فضاهای شهری	راهکارهای نظریه پردازان
عمق فضا	میزان نفوذپذیری (تایلور و هال)	- عدم نفوذپذیری در مقیاس کلان موجب امنیت محیط می‌شود (تایلور و هال) - تنوع و اختلاط کاربری‌ها در فضای شهری و اولویت حرکت پیاده بر سواره در محیط شهری (مامفورد، ۱۳۸۳) - طراحی کالبدی در آگاهی دادن به جدایی حریم‌های عمومی از خصوصی و نیمه‌عمومی و نیمه‌خصوصی (اسکار نیومن)
دسترسی فیزیکی و بصری	کنترل و دسترسی (تایلور و هال-جین جیکبز)	- ارتباط بین موقعیت فضایی و حرکت - به‌منظور جلوگیری از ورود افراد مشکوک و یا مزاحم که خطر وقوع جرم را در پی دارد از موانع فیزیکی مثل دیواره و نرده با بوته‌های گیاهی و قفل و رنگ و... استفاده شود و حتی‌الامکان طراحی کف خیابان و پیاده‌رو و ورودی‌های ساختمان نظارت داشته باشد. - تمرکز اصلی بر نحوه دسترسی خانه، محوطه‌های باز و میزان نفوذپذیری جرم در آنها است. - کیفیت کنترل و دسترسی و همچنین افزایش خوانایی محیطی از عوامل مهم در ارزیابی امنیت محیط هستند.
تقعر و تحدب فضا	نظارت توسط خود ساکنین (الیزابت وود-اسکلامو آنجل-ویلسوم و کلینگ-آلیس کولمن-جین جیکبز)	- تنوع فعالیت‌ها و عملکردهایی که مردم را جذب می‌کند تقویت شود. فعالیت‌های هم‌جوار خیابان می‌بایست رهروان پیوسته‌ای را فراهم‌کند، تا بحث نظارت تقویت گردد. - نظارت به عنوان مانع جرم نمی‌تواند در محلات مجزا با کوچه‌های بن‌بست و مسیرهای غیر مشترک ایجاد شود. اما در محلات خوشه‌ای و انبوه، این امر امکان‌پذیر است. - طراحی کالبدی محیط در ایجاد موقعیت نظارت و مراقبت شهروندان.
هم‌پیوندی	میزان جدا افتادگی (اسکلامو آنجل)	- تشویق و ترغیب شهروندان برای استفاده هرچه‌بیشتر از فضاهای ایجادشده شهری به طوری که باعث کاهش آسیب‌پذیری محیط در مقابل جرم شود. - اتصال فضاها به یکدیگر سبب می‌شود که افراد پیاده آن فضاها را ببینند و به آنها وارد و به حرکت در آنها ترغیب شوند. از این رو احساس ایمنی به حضور دائمی افراد و استفاده دائمی از فضای شهری بستگی دارد و این مسئله در طراحی از طریق ایجاد ارتباط و اتصال بهتر با توجه به سیستم حرکتی صورت می‌گیرد.

وجود کاربری‌های مختلف ممکن می‌شود. در شاخصه دسترسی فیزیکی و بصری تمام توجه به ماهیت فضا از منظر حرکت در آن مورد توجه واقع شده است و شکل قرارگیری فضاها و اتصالاتشان به یکدیگر بر پایه اشکال مختلف حرکت در آن، به شاخصه هم‌پیوندی اشاره دارد.

تحلیل یافته‌ها

• قلمرو مکانی پژوهش

باغ- بلوار ساحلی رامسر، در فاصله دو کیلومتری از دریای خزر و در مجاورت بناهای تاریخی هتل قدیم، جدید و کاخ مرمر، بلوار معلم (کازینو) واقع شده که دارای کشیدگی شرقی-غربی است. از شمال به بلوار شهید رزاقی، از جنوب به خیابان شهید رجایی و از غرب به میان انقلاب محدود است. این باغ از فضاهای شهری نو در دوره پهلوی اول است که در میان دو عارضه بزرگ طبیعی کوه و دریا واقع شده است. اگر از سمت مجموعه هتل‌ها به این مکان نگاه کنیم، باغ در پهنا شرقی-غربی و در شکل بسته نامنتظمی قرار گرفته است. در دوره پهلوی اول (۱۳۲۰-۱۳۴۰)، باغ مرکبات در محوطه‌ای محصور در یک جاده کمربندی شکل گرفته و محوطه‌سازی شده است، که البته ناتمام می‌نماید (رنگچیان و حیدری، ۱۳۸۷، ۹۶ و ۹۵). در دوره دوم (۱۳۴۰-۱۳۵۰) در منطقه شمالی باغ مرکبات، تغییری در وضعیت پوشش گیاهی از حالت زراعی به باغی به وقوع می‌پیوندد. در دوره سوم (۱۳۵۰-۱۳۶۰) باغ مرکبات تغییر محسوس نمی‌کند؛ تنها دو مسیر فرعی ضعیف با ورودی از جنوب در باغ‌ها احداث می‌شود و در دوره چهارم (۱۳۶۰-۱۳۸۰) نیز تغییرات خاصی اتفاق نمی‌افتد (همان، ۹۷). بر مبنای اسناد و شواهد موجود، باغ از همان ابتدا دارای طرح و نقشه مشخص بوده است و از لحاظ الگوی هندسی، شکل‌های شکسته و ترکیب آن‌ها با دایره، باغ را بیشتر به باغ‌های غربی شبیه کرده است. آنچه عجیب می‌نماید نقشه به ظاهر ناتمام باغ است که شاهد این مدعا، محوطه‌سازی آن است که تنها در جهت غربی گسترش یافته و قرینه‌ای کامل در ضلع مقابل ندارد (همان، ۹۸). سطوح پراکندگی گیاهی این سایت از شرق به غرب تراکم و ارتفاع بیشتری دارد و توپوگرافی آن نیز از شمال به جنوب سایت افزایش می‌یابد (تصویر ۳).

• نمونه‌گیری و روش تحلیل داده‌های مصاحبه، پرسشنامه و بازدید میدانی

در این روش ابتدا با استفاده از تکنیک پیمایش به انتخاب تقسیمات سایت بر اساس درجه‌بندی احساس امنیت در طول روز و شب، از یک طیف رنگی پر رنگ به کم‌رنگ (به ترتیب امنیت بیشتر به امنیت کمتر) به وسیله مصاحبه از مراجعین و تجربه‌کنندگان صورت گرفته است (تصویر ۴).

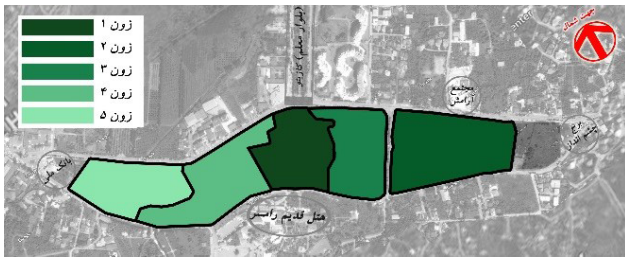
در مرحله بعد، پرسشنامه‌ای با چهار مؤلفه میزان نفوذپذیری (عمق فضا)، کنترل و دسترسی (دسترسی فیزیکی و بصری)، نظارت و

تحدب و تقعر فضا و اتصال فضاها (هم‌پیوندی) که استخراج شده از مطالعات کتابخانه‌ای و وجه اشتراک مفاهیم و نظریات امنیت در فضای شهری به همراه نظریات تکنیک نحو فضا بوده است بر اساس پاسخ‌های بله-خیر، در هر یک از پنج زون مورد نظر تهیه شده و پژوهش میدانی انجام شده است. شیوه نمونه‌گیری در این پژوهش از ۹۰ نفر زن و مرد (تعداد مرد و زن مساوی) در دو نوبت روز و شب و در سه گروه ناظرین، بومیان و گردشگران که تجربه هر پنج زون سایت را داشته‌اند انجام شده است. مؤلفه نظارت مسئولین سایت و مردم (تقعر و تحدب فضا) در هر پنج زون مورد نظر در فرایند پرسشنامه دارای کمترین میزان بوده است و تنها در زون یک به علت همجواری به کازینو و هتل‌های تاریخی از میزان نظارت بیشتری برخوردار است. در زون اول دو مؤلفه اتصال فضاها به یکدیگر و حضور دائمی کاربران (هم‌پیوندی) و حریم و محدوده مشخص فضاها (عمق فضا) دارای بیشترین مقدار است. بهترین نتایج احساس امنیت گردشگران در زون یک وجود دارد (تصویر ۵). در زون دوم مؤلفه اتصال فضاها به یکدیگر و حضور دائمی کاربران (هم‌پیوندی)، بعد از مؤلفه نظارت مسئولین سایت و مردم (تقعر و تحدب فضا) دارای کمترین مقدار است زیرا فضاهای متنوعی در این بخش قرار ندارد و اختلاف ارتفاع و پوشش گیاهی بلندی در آن مشاهده نمی‌شود (تصویر ۶). در زون سوم مؤلفه دسترسی و خوانایی (دسترسی فیزیکی و بصری) و حریم و محدوده مشخص فضاها (عمق فضا) دارای کمترین میزان در گروه گردشگران است. با وجود گذر رودخانه‌ای در میان این بخش به علت رسیدگی کم به آن و وجود مایعات آب گرم معدنی در آن که بوی نامطبوعی دارد، گردشگران حضور کمتری در مرکز این بخش پیدا می‌کنند و بیشتر در کناره‌های آن اتراق می‌کنند (تصویر ۷). در زون چهارم به علت کثرت بندی‌های بیشتر پوشش‌های گیاهی، فضاهای متنوع‌تری در این بخش وجود دارد و میزان دو مؤلفه حریم و محدوده مشخص فضاها (عمق فضا) و اتصال فضاها به یکدیگر و حضور دائمی کاربران (هم‌پیوندی)، دارای بیشترین مقدار است. اما به علت ارتفاع متنوع پوشش گیاهی در نقاط مختلف آن مؤلفه دسترسی و خوانایی (دسترسی فیزیکی و بصری) دارای کمترین مقدار بعد از مؤلفه نظارت است (تصویر ۸). در اکثر زون‌ها در هنگام شب به دلیل نور کم و جداسازی نادرست فضاها با پوشش گیاهی مؤلفه دسترسی و خوانایی به کمترین میزان خود می‌رسد و این حالت برای گردشگران نسبت به گروه بومیان و ناظران، یکی از معضلات مهم بوده است. در زون پنجم، کمترین میزان احساس امنیت در شبانگاه در دو گروه بانوان بومی و گردشگر مشاهده می‌شود که تاریکی مطلق آن و وجود پوشش متراکم و با ارتفاع بلند در آن علت آن است اما در طول روز گروه گردشگران به نسبت بومیان احساس امنیت بیشتری در این بخش دارند (تصویر ۹).

• تحلیل تقسیمات سایت بر اساس پرسشنامه و

نرم‌افزار Depth map

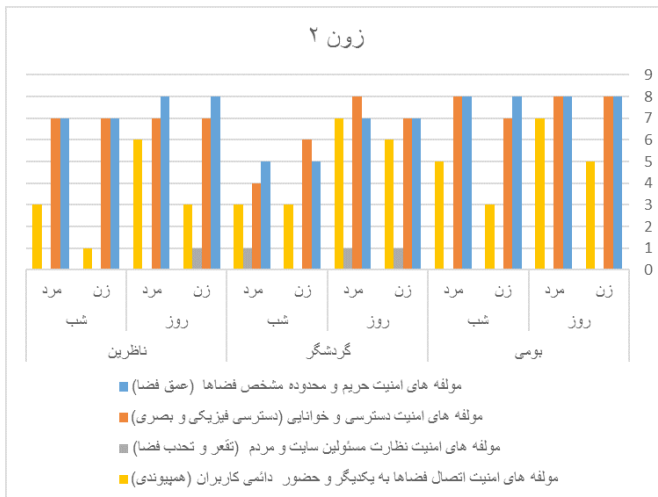
پس از برداشت میدانی از تقسیمات سایت به تنظیم آن بر طبق



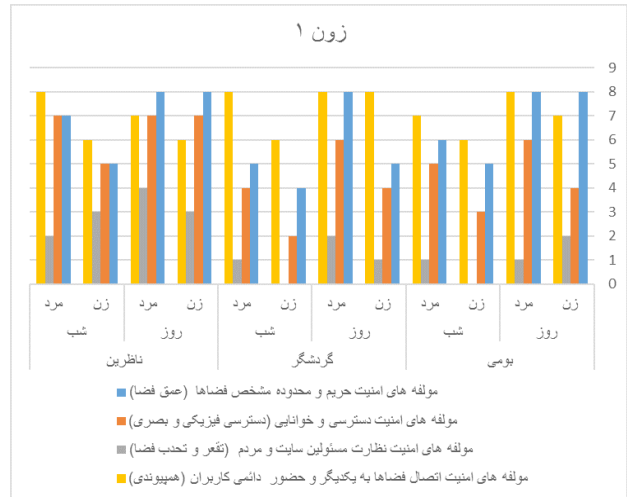
تصویر ۴. نقشه درجه بندی امنیت باغ ۳۳ هکتاری رامسر حاصل از روش پیمایش و مصاحبه. مأخذ: نگارندگان.



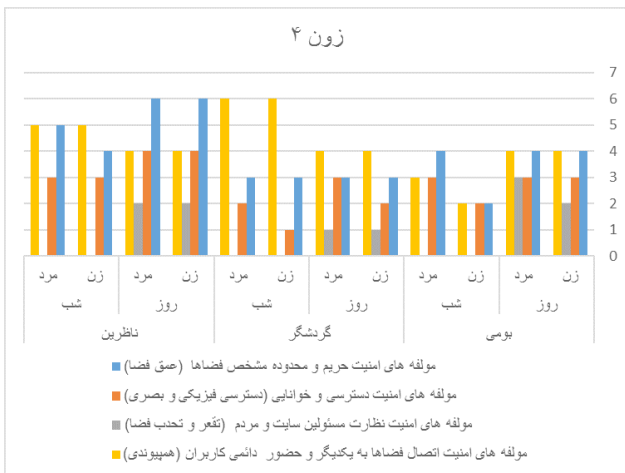
تصویر ۳. نقشه و محدوده کلی باغ ۳۳ هکتاری رامسر. مأخذ: آرشیو نگارندگان.



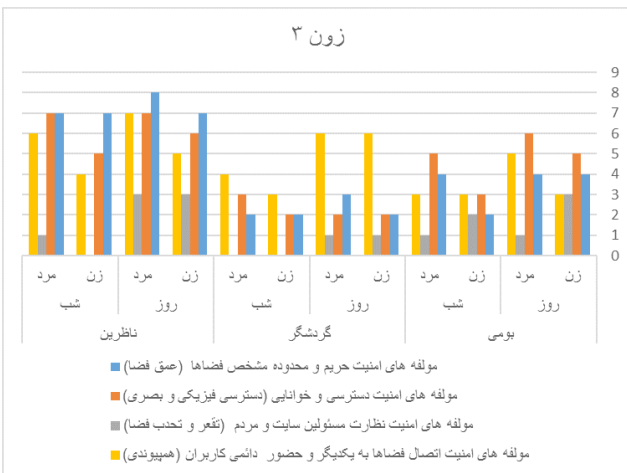
تصویر ۶. یافته های حاصل از پرسشنامه مؤلفه های احساس امنیت گروه های نمونه از زون دوم. مأخذ: نگارندگان.



تصویر ۵. یافته های حاصل از پرسشنامه مؤلفه های احساس امنیت گروه های نمونه از زون اول. مأخذ: نگارندگان.



تصویر ۸. یافته های حاصل از پرسشنامه مؤلفه های احساس امنیت گروه های نمونه از زون چهارم. مأخذ: نگارندگان.



تصویر ۷. یافته های حاصل از پرسشنامه مؤلفه های احساس امنیت گروه های نمونه از زون سوم. مأخذ: نگارندگان.

میانگین، بیشترین و کمترین آن ها برای هر کدام از تقسیمات سایت استخراج شد (جدول ۲).

• مقایسه شاخص های نرم افزار و پرسشنامه با بازدید میدانی

- مقایسه شاخص دسترسی در دو زون دوم و چهارم دارای

وضع موجود پرداخته شد که برای تحلیل هر زون معیار تحلیل و نتیجه پرسشنامه در نظر گرفته شد و تحلیل نرم افزار جنبه مکمل آن را در شناخت و بررسی های صرفاً دو بعدی و چیدمان فضایی را شامل می شود. سه شاخص مورد مطالعه در نرم افزار با عناوین هم پیوندی، اتصال پذیری (دسترسی) و عمق و برای شاخص تقعر و تحدب فضا، میزان ایزوویست بر اساس زاویه و با مقدار

چهارم و پنجم اعداد نرم‌افزار نزدیک به واقعیت و پرسشنامه هستند و در سایر زون‌ها این درصدها کاملاً متفاوت است زیرا مؤلفه‌های دیگری در این زمینه دخیل هستند. برای مثال در زون اول، این شاخص در پرسشنامه بیشترین میزان است زیرا به علت همجواری با سایر کاربری‌های فعال شهری در منطقه‌ای پررفت‌وآمدتر و با نظارت بیشتری نسبت به تقسیمات دیگر قرار دارد و این در نرم‌افزار محاسبه نشده است. در زون دوم پرسشنامه کمترین میزان برای این شاخص در نظر گرفته که اولاً به علت وسعت زیاد آن و ثانیاً به خاطر دورافتاده بودن آن از هسته مرکزی سایت بوده است. در زون سوم نیز به علت عمق کمتر و وجود دسترسی‌های بیشتر در کاربری‌های اطراف زون، این شاخص از مقداری که نرم‌افزار برای آن تعیین کرده، بیشتر است (تصاویر ۱۳ و ۱۴).

• ارائه راهکارهای افزایش امنیت هر یک از تقسیمات سایت

رویکرد CPTED پیشگیری از جرایم با استفاده از طراحی محیطی را می‌توان نوعی رویکرد هدفمند در جهت طراحی کارآمد و هوشمندانه مؤلفه‌های محیطی بهینه محیط مصنوع در کاهش جرایم دانست که به طور مؤثری در افزایش سرمایه اجتماعی، بهبود کیفیت زندگی و افزایش میزان رضایتمندی شهروندی و در نتیجه بهبود رفاه اجتماعی جامعه تأثیر بسزایی دارد (Gronland, 2000, 323). پس از بررسی‌های انجام‌شده در خصوص شناسایی قوت‌ها و ضعف‌های هر قسمت از سایت، در جدول ۳ به ارائه راهکارهای پیشنهادی رویکرد CPTED جهت جبران ضعف‌های احساس امنیت فضاهای سایت می‌پردازیم.

نتیجه‌گیری

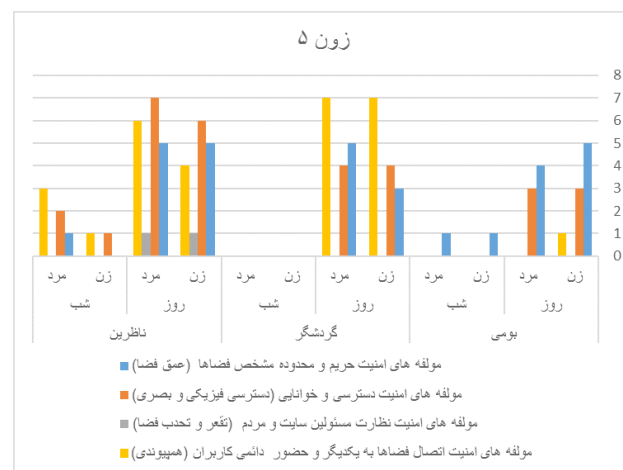
امنیت از پارامترهای مهم ارزیابی فضاهای گردشگری است که عوامل مختلفی بر کیفیت آن تأثیرگذار است. سنجش این عوامل از راه‌های گوناگونی میسر است که در این مقاله از دو روش پرسشنامه (مستخرج از نظریات شاخص امنیت فضای شهری) و تکنیک نحو فضا (استفاده از شاخص‌های نرم‌افزار Depth map) برای فضای گردشگری باغ ۳۳ هکتاری شهرستان رامسر بهره گرفته شده است. در پرسشنامه مؤلفه‌های تأثیرگذار در تقسیم‌بندی امنیت فضایی سایت مطرح شد که مراجعه‌کنندگان با دو گزینه بله-خیر پاسخ دادند. وجود نشانه‌های فضای شهری در سایت مانند مجسمه‌ها، درختان و گیاهان و همچنین ارتفاع‌های متفاوت سطح سایت از جمله عواملی است که نتایج حاصل نرم‌افزار را با وضع موجود (نتایج پرسشنامه‌ها) در تشخیص فضاهای امن سایت و تقسیمات آن متفاوت کرده است، زیرا نرم‌افزار Depth map در شرایط چیدمان فضایی و حالت دو بعدی فضا تحلیل‌های مفیدی ارائه می‌دهد اما از دخالت دادن مؤلفه‌های دیگر در محاسبات خود ناتوان است، لذا نتایج داده‌های این پژوهش صرفاً در مواردی که با وضع موجود هم‌خوانی داشته باشد قابل بررسی و ارائه راهکار است و در سایر

تفاوت زیادی است زیرا در زون دوم دسترسی برای مراجعه‌کنندگان در نواحی مختلفی از جمله زون ممکن است و خوانایی فضا به علت عدم وجود فضاهای مختلف برای آنان راحت‌تر بوده است. در زون چهارم نیز به علت اختلاف ارتفاع‌های سطح زمین و پوشش‌های گیاهی این شاخص برای مراجعین از میزان کمتری برخوردار بوده که در این دو مورد نرم‌افزار با وضع موجود از پرسشنامه مغایرت دارد. اما در دیگر تقسیمات سایت شاخص دسترسی نرم‌افزار و پرسشنامه نزدیک به یکدیگر بوده‌اند (تصویر ۱۰).

- در شاخص اتصال فضاها، سه زون یک، دو و پنج تفاوت‌هایی میان داده‌های نرم‌افزار و پرسشنامه وجود دارد. در زون اول میزان این شاخص در پرسشنامه بیشتر از نرم‌افزار است زیرا علی‌رغم وجود فضاهای مختلف و هم‌پیوندی بیشتر، به علت وجود ناظرین و همجواری سایت با کاربری‌های همیشه فعال، نتیجه این شاخص در پرسشنامه بیشتر ثبت شده است. در زون دوم به علت تک فضا بودن و مساحت زیاد آن، هم‌پیوندی بالایی در نرم‌افزار ثبت شده است که چون از مرکز پررفت‌وآمد سایت دورتر است رفت‌وآمد در آن کمتر احساس شده است. در زون پنجم به علت کمی فضاها هم‌پیوندی نیز در نرم‌افزار بیشتر بوده که به علت وجود پوشش گیاهی با ارتفاع بلند و اختلاف سطح زمین در توپوگرافی این زون، حضور مراجعه‌کنندگان در آن کمتر بوده است (تصویر ۱۱).

- در مورد شاخص عمق فضا در زون دوم، نرم‌افزار آن را به سبب تک‌فضا بودن دارای کمترین عمق نسبت به سایر تقسیمات سایت ثبت کرده است و این در حالی است که مراجعین این شاخص را نسبت به قسمت‌های دیگر دارای حریم و عمق بیشتری می‌دانند که به سبب همجواری با فضاهای دیگر شهری و ورود و خروج مراجعه‌کنندگان به این فضا، عمق و حریم آن را این‌گونه درک کرده‌اند. اما در سایر زون‌ها این شاخص در دو حالت نرم‌افزار و پرسشنامه نزدیک به یکدیگر است (تصویر ۱۲).

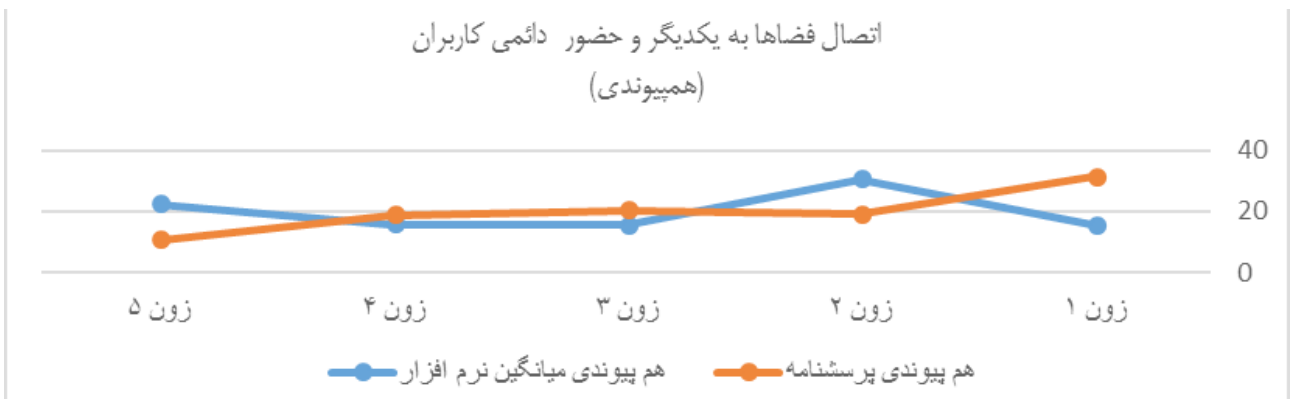
- و در آخرین شاخص نظارت (تقعر و تحذب فضا)، فقط در زون‌های



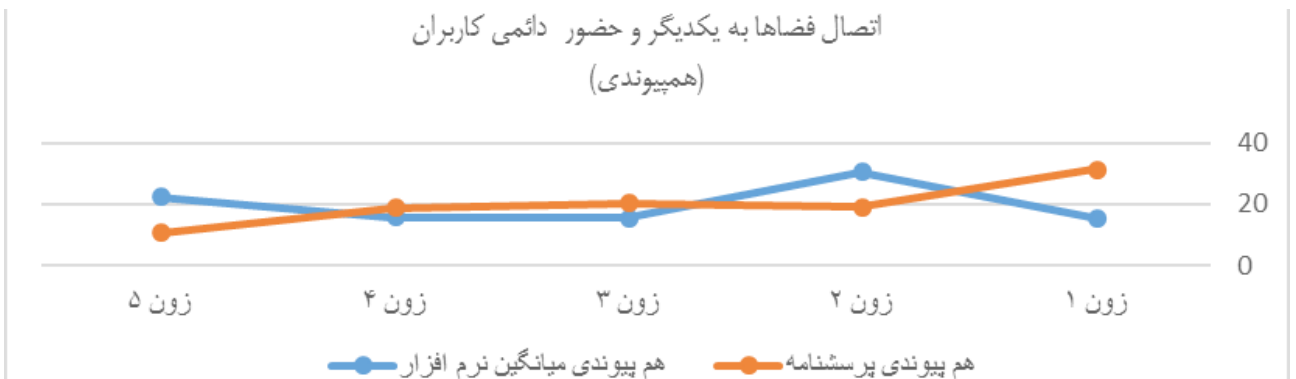
تصویر ۹. یافته‌های حاصل از پرسشنامه و مؤلفه‌های احساس امنیت گروه‌های نمونه از زون پنجم. مأخذ: نگارندگان.

جدول ۲. یافته‌های حاصل از استخراج چهارم شاخص مورد نظر نحو فضا بر اساس تقسیمات حاصل از احساس امنیت مراجعه‌کنندگان باغ ۳۳ هکتاری رامسر. مأخذ: نگارندگان با استفاده از نرم افزار Depth map.

شاخص‌های نحو فضا	تقسیمات سایت					نقشه تحلیلی مستخرج از نرم‌افزار
	زون ۱	زون ۲	زون ۳	زون	زون	
دسترسی	میانگین	۱۰۰.۹	۲۵.۴۲	۵۸.۷۹	۱۰.۳	۷۱.۴۳
	کمترین	۴	۱۶	۷	۳	۸
	بیشترین	۳۵۶	۳۱	۱۲۴	۲۸۷	۱۳۰
عمق	میانگین	۲.۳۸	۱.۳۱	۲.۱۱	۲.۳۲	۱.۷۳
	کمترین	۱.۸۱	۱.۱۶	۱.۶۷	۱.۵۸	۱.۳۹
	بیشترین	۲.۸۲	۱.۵۶	۲.۵۷	۲.۸۴	۲.۴۱
هم پیوندی	میانگین	۵.۲۰	۱۰.۲۵	۵.۲۱	۵.۲۹	۷.۵۱
	کمترین	۲.۳۴	۵	۲.۳۷	۲.۵۴	۳.۶۶
	بیشترین	۹.۱۱	۱۷.۵۰	۸.۳۷	۸.۹۴	۱۳.۱۰
زاویه دید	میانگین	۱۰۷.۱	۳۱۰	۱۵۵.۶۷	۲۵۲	۱۳۴
	کمترین	۵.۱۰	۳۱۰	۱.۱۶	۱۱۱.۵	۹۱.۲۸
	بیشترین	۲۴۱.۳	۳۱۰	۳۴۴	۳۵۲.۴	۱۷۶.۷
		۴		۹	۵	

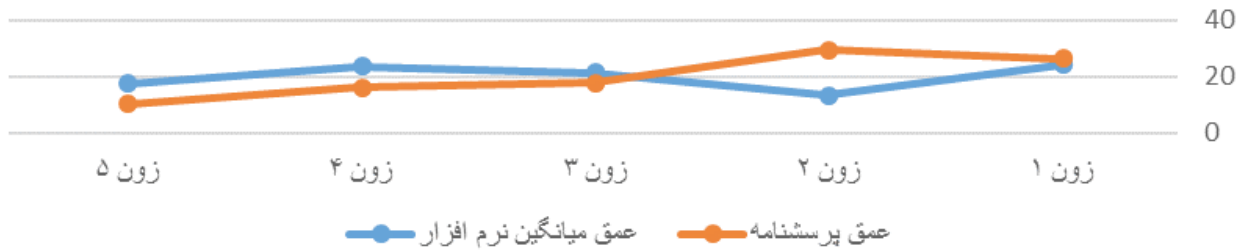


تصویر ۱۰. مقایسه شاخص دسترسی در روش پرسشنامه و نرم‌افزار Depth map.



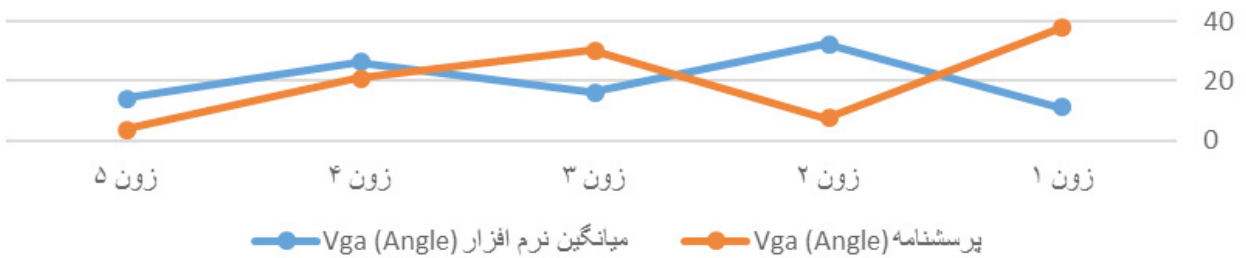
تصویر ۱۱. مقایسه شاخص اتصال فضاها در روش پرسشنامه و نرم‌افزار Depth map. مأخذ: نگارندگان.

حریم و محدوده مشخص فضاها
(عمق فضا)



تصویر ۱۲. مقایسه شاخص عمق فضا در روش پریشنامه و نرم افزار Depth map. مأخذ: نگارندگان.

نظارت مسئولین سایت و مردم
(تقعر و تحدب فضا)



تصویر ۱۳. مقایسه شاخص نظارت در روش پریشنامه و نرم افزار Depth map. مأخذ: نگارندگان.



تصویر ۱۴. تصاویر دید ناظر از سایت در زون های مختلف سایت. مأخذ: آرشيو نگارندگان.

جدول ۳. ارائه راهکارهای افزایش امنیت هر یک از پنج قسمت باغ ۳۳ هکتاری رامسر. مأخذ: نگارندگان برگرفته از پورجعفر، محمودی نژاد، رفیعیان و انصاری، ۱۳۸۷، ۷۴.

شاخص‌های امنیت	راهکارهای رویکرد CPTED	شماره زون‌ها	شرح راهکار طبق هر زون
عمق فضا	تقویت قلمروهای طبیعی: ۱. به کارگیری مستمر فضا به وسیله کاربران، از طریق راهکارهای طراحی محیطی ۲. استفاده از تابلوها، علائم و نشانه‌های بصری؛ از طریق هنر ارتباط تصویری ۳. افزایش نظارت‌های طبیعی و گسترش حس مالکیت، از طریق نهادهای اجتماعی ۴. به کارگیری استراتژی‌های بازدارندگی، به وسیله ارگان‌های برنامه‌ریزی اجتماعی ۵. استفاده از محوطه‌سازی، حفاظ و نرده در طراحی شهری	سوم پنجم	- افزایش نظارت‌های طبیعی در فضاهای میانی زون، زیرا در ضلع شمالی و جنوبی که متصل به خیابان است و عبور و مرور صورت می‌گیرد احساس امنیت توسط کاربران حس می‌شود. - و سایر موارد. - همه موارد.
دسترسی فیزیکی و بصری	کنترل دسترسی: ۱. استفاده از موانع مسدودکننده؛ مانند دیوارها، حصار، نرده و... ۲. آگاهی بخشی به مردم از مکان ورودی‌ها و خروجی‌ها ۳. استفاده از زیرساخت‌های مناسب شهری؛ مانند پوشش، کف، جداره‌ها و محوطه‌سازی	سوم چهارم پنجم	- موانع مسدودکننده مناسب برای عدم ورود وسایل نقلیه به زون. - تعبیه ورودی و خروجی مناسب در ضلع شرقی سایت. - تعبیه مکان عبور و مرور مناسب از رود کوچک میان سایت و محوطه‌سازی مناسب برای روزهای بارانی. - تعبیه و تعمیرات ورودی و خروجی مناسب. - و سایر موارد. - همه موارد.
تقعر و تحذب فضا	نظارت طبیعی: ۱. رعایت استانداردهای مبلمان شهری؛ مانند: چراغ‌های روشنایی و تابلوهای شهری ۲. توجه به جایگزینی کاربری‌های شهری، از طریق برنامه‌ریزی شهری ۳. توجه به نحوه دسترسی به اماکن عمومی، مانند: پارک‌ها و پارکینگ‌های عمومی ۴. جای‌دهی کیوسک‌های تلفن و روزنامه‌فروشی یا دکه‌های سیار در مناطق جرم‌خیز ۵. امکان‌دهی به حضور انسان با تسهیلات خدماتی ۶. افزایش دید با پوشش‌های گیاهی و محوطه‌سازی ۷. افزایش امکان دید در جهت‌گیری ساختمان و مکان پارکینگ در طراحی شهر	اول دوم سوم	- وجود مبلمان شهری، چراغ‌های روشنایی در نقاط مختلف زون به صورت یکسان. - ایجاد کیوسک‌های تلفن و روزنامه‌فروشی و مکان‌های خدماتی در بخش‌های میانی. - کوتاه کردن پوشش‌های گیاهی در کناره مسیرهای عبور و مرور. - و سایر موارد. - این زون فقط دارای پوشش گیاهی کوتاه و مناسب است به همین دلیل نیازمند سایر امکانات مطرح‌شده در حالت نظارت طبیعی و تعمیر و نگهداری است. - روشنایی و نظارت بیشتر در هنگام شب در قسمت‌های شرقی زون باید وجود داشته باشد زیرا زمین کناری آن بایر است. - و سایر موارد. - مبلمان به صورت یکسان توزیع شود. - روشنایی در بخش‌های شمالی سایت به دلیل وجود پوشش‌های گیاهی بلندتر، ضروری است. - کربندی‌ها با بوته‌ها به حالت کم‌ارتفاع‌تر تبدیل شوند. - و سایر موارد. - کربندی‌ها با بوته‌ها به حالت کم‌ارتفاع‌تر تبدیل شوند. - ایجاد کیوسک‌های تلفن و روزنامه‌فروشی و مکان‌های خدماتی در بخش‌های میانی. - تعمیر و نگهداری اجزاء زون که دارای قدمت چندین‌ساله هستند. - و سایر موارد.
هم‌پیوندی	حمایت از فعالیت‌های اجتماعی: ۱. اصلاح برنامه‌ریزی فضایی از طریق استفاده کارآمد از فضاهای شهری ۲. ایجاد تراکم در فعالیت‌های اجتماعی، در مناطق جرم‌خیز ۳. قراردعی فعالیت‌های اقتصادی خاص، در مکان‌های هم‌جواری نیروی انتظامی ۴. جای‌دهی فعالیت‌های خدماتی در مناطقی که نظارت عمومی کم است. ۵. جایگزینی فضاهای عمومی در مناطق با دید و نظارت کم	پنجم دوم سوم پنجم	- به علت توپوگرافی و پوشش گیاهی بلند، وجود مبلمان شهری مناسب و روشنایی در کل سایت اهمیت بسیار دارد. - و سایر موارد. - این زون فقط دارای پوشش گیاهی کوتاه و مناسب است به همین دلیل نیازمند سایر امکانات مطرح‌شده در حالت حمایت از فعالیت‌های اجتماعی است. - به دلیل رود کوچک جاری‌شده از آب گرم واقع در کاربری‌های محدوده جنوب سایت، فضای این زون دارای بوی نامطبوعی برای کاربران است به همین سبب ایجاد راهکارهایی برای رفع این معضل و ایجاد کاربری‌های مناسب جهت حضور کاربران ضروری است. - قرارگیری فعالیت‌های خدماتی و اقتصادی در قسمت‌های میانی زون. - جای‌گیری فضاهای خدماتی در قسمت‌های جنوبی زون که دارای ارتفاع بیشتری است سبب نظارت بهتر در قسمت‌های کم‌ارتفاع‌تر شمالی می‌شود.

نزدیکی را به وضع موجود داشته‌اند. نظارت در همه زون‌ها نسبت به شاخص‌های دیگر چه در نرم‌افزار و چه در وضع موجود دارای مقدار بسیار پایینی به‌خصوص در هنگام شب از نظر بانوان و گردشگران بود. کاهش عمق فضا و افزایش دسترسی، نظارت و اتصال فضاها می‌تواند در افزایش امنیت باغ ۳۳ هکتاری شهرستان رامسر مفید باشد.

موارد به دلیل مغایرت نرم‌افزار با آن، نمی‌توان به نرم‌افزار استناد کرد. این مغایرت‌ها میان داده‌های پرسشنامه و نرم‌افزار در زون اول در شاخص‌های اتصال و نظارت، در زون دوم در همه شاخص‌ها، در زون سوم در شاخص نظارت، در زون چهارم در شاخص دسترسی و در زون پنجم در شاخص اتصال فضاها بوده است. در مجموع، نتایج حاصل از شاخص‌های هم‌پیوندی و عمق فضای نرم‌افزار، بیشترین

پی‌نوشت‌ها

۱. استفاده از آن می‌توان با طراحی مناسب محل سکونت، کار و زندگی افراد؛ از ارتکاب جرائم در محیط‌های انسان‌ساخت عمومی و خصوصی جامعه پیشگیری کرد.

Lynch. ۱
۲. نظریه CPTED که مخفف crime prevention through environmental design به معنای «پیشگیری از جرم از طریق طراحی محیطی» است که با

فهرست منابع

- صادقی، لقمان؛ بنی‌عامریان، جواد و ذوقی، ایوب. (۱۳۹۰). نقش شهرسازی در ارتقاء امنیت شهری. *دانش انتظامی کردستان*، ۲۸(۸)، ۸۳-۱۰۲.
- صالحی، اسماعیل. (۱۳۸۷). ویژگی‌های محیطی فضاهای شهری امن. تهران: مرکز مطالعاتی و تحقیقاتی شهرسازی و معماری.
- گروت، لیندا و وانگ، دیوید. (۱۳۸۴). *روش‌های تحقیق در معماری* (ترجمه علیرضا عینی‌فر). تهران: دانشگاه تهران.
- لینچ، کوین. (۱۳۹۵). *سیمای شهر* (ترجمه منوچهر مینزی). تهران: دانشگاه تهران.
- مامفورد، لویییس. (۱۳۸۳). *فرهنگ شهرها* (ترجمه عارف اقوامی مقدم). تهران: مرکز مطالعات شهرسازی و معماری.
- مداحی، سید مهدی و معماریان، غلامحسین. (۱۳۹۵). تجزیه و تحلیل پیکره‌بندی فضایی خانه‌های بومی با رویکرد نحو فضا (نمونه‌موردی: شهر بشرویه). *مسکن و محیط روستا*، ۳۵(۱۵۶)، ۴۹-۶۶.
- معماریان، غلامحسین. (۱۳۸۱). *نحو فضای معماری*. صنفه، ۱۲(۳۵)، ۷۵-۸۳.
- معین، محمد. (۱۳۸۰). *فرهنگ معین*. تهران: امیرکبیر.
- منظرالحجه، مهدی؛ شریف‌نژاد، مجتبی و رجبی، مریم. (۱۳۹۷). *سنجش عوامل کلیدی مؤثر بر حس امنیت در فضاهای شهری از دیدگاه سالمندان* (مورد پژوهی: میدان خان یزد). *معماری و شهرسازی ایران*، ۹(۱۵)، ۹۱-۱۰۵.
- همدانی گلشن، حامد. (۱۳۹۴). *باز اندیشی نظریه «نحو فضا» رهیافتی در معماری و طراحی شهری: مطالعه موردی: خانه بروجدی‌ها، کاشان. هنرهای زیبا-معماری و شهرسازی*، ۲۰(۲)، ۸۵-۹۲.
- یاران، علی؛ ارجمند، هانی و مسگریان، مریم. (۱۳۹۸). *تأثیر مؤلفه‌های کلیدی و احساس امنیت زنان در فضاهای باز گردشگری* (نمونه موردی: خیابان سی تیر تهران). *منظر*، ۱۱(۴۷)، ۲۴-۳۷.
- Gronland, B. (2000). *Towards the Humans City for the 21st Century*. Paper presented at the Radberg Seminar, Stockholm.

- ایزدی، محمد سعید و حقی، محمدرضا. (۱۳۹۴). *ارتقای حس امنیت در فضاهای عمومی با بهره‌گیری از طراحی شهری: نمونه مطالعه: میدان امام شهر همدان. هنرهای زیبا-معماری و شهرسازی*، ۲۰(۲)، ۵-۱۲.
- آدیش، محمدعلی و رضائی‌فر، حدیثه. (۱۳۹۶). *بررسی پتانسیل‌های گردشگری در مناطق ساحلی رامسر. دانش انتظامی مازندران*، ۸(۲)، ۱۴۷-۱۶۶.
- بقائی، سپیده. (۱۳۹۱). *تأثیر شکل فضا در احساس امنیت با تأکید بر تئوری نحو فضا، نمونه موردی (محله‌های عظیمیه و مهرشهر واقع در کرج)*. (پایان‌نامه منتشر نشده کارشناسی ارشد). دانشگاه آزاد اسلامی واحد تهران مرکزی.
- بلالی اسکویی، آریانا؛ صدقاتی، عاطفه و درتومی، شهلا. (۱۳۹۹). *نگرشی کاربردی به احساس امنیت زنان در پارک‌های درون شهری: مورد مطالعه: شهر بجنورد. پژوهش‌های معماری و محیط*، ۱۲(۱)، ۶۵-۸۱.
- پورجعفر، محمدرضا؛ محمودی‌نژاد، هادی؛ رفیعیان، مجتبی و انصاری، مجتبی. (۱۳۸۷). *ارتقاء امنیت محیطی و کاهش جرایم شهری با رویکرد CPTED. مهندسی صنایع و مدیریت تولید*، ۱۹(۱۶)، ۷۳-۸۲.
- پیوسته‌گر، یعقوب؛ حیدری، علی اکبر و اسلامی، مطهره. (۱۳۹۶). *بازشناسی اصول پنج‌گانه استاد پیرنیا در معماری خانه‌های سنتی ایران و تحلیل آن با استناد به منابع اعتقادی اسلامی: مطالعه موردی: خانه‌های شهر یزد. مطالعات شهر ایرانی اسلامی*، ۷(۲۷)، ۵۱-۶۶.
- دیکنز، پیتر. (۱۳۷۷). *جامعه‌شناسی شهری: جامعه، اجتماع محلی و طبیعت انسانی* (ترجمه حسین بهروان). مشهد: آستان قدس رضوی.
- رنگیجان، علی و حیدری، وحید. (۱۳۸۷). *باغ-بلوار رامسر نمونه‌ای از باغ‌های ایرانی در دوره انتقال. گلستان هنر*، ۱۲(۱۲)، ۹۳-۹۹.
- سلطانی، لیلا؛ بیک محمدی، حسن و حیدری، سمیه. (۱۳۹۵). *تحلیل فضایی احساس امنیت در محلات مختلف شهری* (مورد مطالعه: شهر قدس). *پژوهش‌های راهبردی امنیت و نظم اجتماعی*، ۵(۳)، ۸۷-۱۰۴.

COPYRIGHTS

Copyright for this article is retained by the authors with publication rights granted to Tourism of Culture journal. This is an open access article distributed under the terms and conditions of the Creative Commons Attribution License (<http://creativecommons.org/licenses/by/4.0/>).



نحوه ارجاع به این مقاله

فتوکیان، سیده معصومه و واعظی، محمدرضا. (۱۴۰۰). تحلیل فضاهای گردشگری شهرستان رامسر از منظر امنیت با استفاده از تکنیک چیدمان فضا (مطالعه موردی: باغ ۳۳ هکتاری شهرستان رامسر). *گردشگری فرهنگ*، ۲(۷)، ۱۳-۲۴.



DOI: 10.22034/toc.2022.319548.1060

URL: http://www.toc-sj.com/article_143391.html